



## **SPELREGELS KORFBAL**

Uitgave van de K.B.K.B. Vlaamse Liga vzw.  
Vertaling en samenvoeging van de officiële Engelse spelregels en toelichtingen.  
Enkel geldig voor de Belgische competitie

**Geldig vanaf 01-07-2015**

## Legende:

<b>ALGEMEEN</b>	<b>4</b>
<b>DEFINITIE EN INLEIDING</b>	<b>5</b>
<b>HOOFDSTUK 1: SPEELVELD EN MATERIAAL</b>	<b>6</b>
§ 1.1 SPEELGEBIED	6
a) <i>Speelveld</i>	6
b) <i>Aangrenzend gebied</i>	6
c) <i>Bank</i>	6
§ 1.2 AFBAKENING	7
§ 1.3 PALEN	11
§ 1.4 KORVEN	11
§ 1.5 BAL	12
§ 1.6 UITRUSTING VAN SPELERS EN OFFICIËLEN	13
§ 1.7 SCHOTKLOKTOESTELLEN	13
<b>HOOFDSTUK 2: PERSONEN</b>	<b>14</b>
§ 2.1 SPELERS	14
a) <i>Aantal en indeling</i>	14
b) <i>Opstelling en onvoltallige ploegen</i>	14
c) <i>Vervanging van spelers</i>	14
§ 2.2 AANVOERDER, COACH, VERVANGENDE SPELERS EN ANDERE TOT DE PLOEG BEHORENDE PERSONEN	17
a) <i>Aanvoerder</i>	17
b) <i>Coach en Assistent-coach</i>	17
c) <i>Vervangende spelers en andere tot de ploeg behorende personen</i>	18
§ 2.3 SCHEIDSRECHTER	18
a) <i>het keuren van zaal, speelveld en materiaal; het letten op veranderingen, die tijdens het spel optreden</i>	18
b) <i>het handhaven van de regels van het spel</i>	19
c) <i>het gebruiken van de officiële scheidsrechtergebaren om zijn beslissingen te verduidelijken</i>	20
d) <i>het ingrijpen, wanneer onbillijke bevoordeling van één van de ploegen door niet tot het spel behorende omstandigheden wordt teweeggebracht</i>	20
e) <i>het kennisgeven van het beginnen, onderbreken, hervatten en beëindigen van het spel en het beginnen en beëindigen van een time-out door een fluitsignaal</i>	21
f) <i>het optreden tegen wangedrag van spelers, coaches, vervangende spelers en andere tot een ploeg behorende personen</i>	21
g) <i>het optreden tegen overlast van het publiek</i>	23
§ 2.4 TIJDOPNEMER EN TELLER	23
a) <i>Een tijdopnemer wordt, waar mogelijk, aangesteld</i>	23
b) <i>Een teller wordt, waar mogelijk, aangesteld</i>	23
c) <i>Wanneer het spel is onderbroken kan de tijdopnemer de scheidsrechter door middel van een geluidssignaal attent maken op het feit dat één van de ploegen heeft verzocht om een time-out of vervanging</i>	23
§ 2.5 ASSISTENT-SCHEIDSRECHTER	23
<b>HOOFDSTUK 3: HET SPEL</b>	<b>24</b>
§ 3.1 WEDSTRIJDDUUR EN TIME-OUT	24
a) <i>Wedstrijdduur</i>	24
b) <i>Time-out</i>	25
c) <i>Vervanging</i>	26
§ 3.2 DOELPUNTEN	26
a) <i>Geldige doelpunten</i>	26
b) <i>Voorafgaande overtreding</i>	26
c) <i>Ongeldige doelpunten</i>	26
d) <i>De ploeg aan wie de scheidsrechter de meeste doelpunten toekent wint de wedstrijd</i>	27
§ 3.3 OPSTELLING	27

a )	<i>Keuze van aanvalsvak, indeling en opstelling</i>	27
b )	<i>Wijziging van de indeling</i>	27
§ 3.4	VAK- EN KORFWISSELING	27
§ 3.5	UITWORP	28
§ 3.6	SPELOVERTREDINGEN	28
a )	<i>lichte overtredingen, die bestraft worden met een spelhervatting.</i>	28
b )	<i>zware overtredingen, die bestraft worden met een vrije worp.</i>	28
c )	<i>overtredingen, die herhaaldelijk het aanvalsspel onbehoorlijk belemmeren, die bestraft worden met een strafworp aan de andere ploeg (§ 3.11a, sub B).</i>	28
d )	<i>zeer zware overtredingen, waardoor een scoringskans verloren gaat, die bestraft worden met een strafworp aan de andere ploeg (§ 3.11a, sub A).</i>	28
	<i>Spelovertrredingen van aanvallers worden onderscheiden in:</i>	28
	<b>TIJDENS HET SPEL IS HET VERBODEN:</b>	29
a )	<i>de bal met been of voet aan te raken</i>	29
b )	<i>de bal met de vuist weg te slaan</i>	29
c )	<i>De bal vast te pakken, te vangen of te tikken terwijl een deel van het lichaam, behalve de voeten, de vloer raakt</i>	29
d )	<i>met de bal te lopen</i>	30
e )	<i>alleen te spelen</i>	31
f )	<i>de bal aan een medespeler over te geven</i>	32
g )	<i>het spel op te houden</i>	32
h )	<i>een tegenstander de bal uit de hand(en) te slaan, te nemen of te lopen</i>	33
i )	<i>een tegenstander te duwen, vast te houden of af te houden</i>	34
j )	<i>een tegenstander te zwaar te hinderen</i>	35
k )	<i>een tegenstander van de andere sekse bij het werpen van de bal te hinderen</i>	37
l )	<i>een tegenstander te hinderen die al door een ander wordt gehinderd</i>	37
m )	<i>buiten het eigen vak te spelen</i>	37
n )	<i>in verdedigde positie te schieten</i>	38
o )	<i>te schieten na snijden langs een andere aanvaller</i>	39
p )	<i>vanuit het verdedigingsvak van de aanvallende ploeg of rechtstreeks uit een vrije worp of spelhervatting te scoren</i>	40
q )	<i>te schieten bij het spelen zonder directe tegenstander</i>	40
r )	<i>een schot te beïnvloeden door de paal te bewegen</i>	40
s )	<i>de paal beet te grijpen bij het springen, lopen of afzetten</i>	41
t )	<i>bij het nemen van een vrije worp of strafworp de daarvoor gestelde bepalingen te overtreden</i>	42
u )	<i>op een gevaarlijke wijze te spelen</i>	42
§ 3.7	UITBAL	43
§ 3.8	SCHEIDSRECHTERSWORP	44
§ 3.9	SPELHERVATTING	44
a )	<i>Het toekennen van een spelhervatting</i>	44
b )	<i>Plaats van de spelhervatting</i>	44
c )	<i>Het nemen van de spelhervatting</i>	45
§ 3.10	VRIJE WORP	46
a )	<i>Het toekennen van een vrije worp</i>	46
b )	<i>Plaats van de vrije worp</i>	46
c )	<i>Het nemen van de vrije worp</i>	47
§ 3.11	STRAFWORP	50
a )	<i>Het toekennen van een strafworp</i>	50
b )	<i>Plaats van de strafworp</i>	51
c )	<i>Het nemen van de strafworp</i>	51
§ 3.12	IN DE AANVAL DE TOEGESTANE TIJDSLIMIET TE OVERSCHRIJDEN (SCHOTKLOKREGEL)	52
	SPELREGELS	55
	BIJLAGE	55
	<b>DEFINITIES VAN WOORDEN EN UITDRUKKINGEN GEBRUIKT IN DE KORFBALSPELREGELS</b>	<b>55</b>

## Algemeen

Deze uitgave is de, in opdracht van de K.B.K.B. gemaakte Nederlandse vertaling van de spelregels zoals, in het Engels, uitgegeven door IKF en uitsluitend geldig binnen de Belgische competitie.

Alle onderdelen van de, Engelse, spelregels nl.:

- Spelregels Zaal
- Spelregeltoelichtingen zaal
- Spelregels Veld
- Spelregeltoelichtingen Veld
- Scheidsrechtersgebaren
- Spelregelsbijlage

zijn in één document samengevoegd.

De basis zijn de spelregels en toelichtingen Zaal waarbij de afwijkingen veld worden gemeld.

In voorkomend geval staat de afwijking op de spelregel of op de spelregeltoelichting, steeds onmiddellijk onder de spelregel of toelichting van de spelregels zaal in een afwijkende kleur, zoals u hieronder terugvindt.

Zwarte tekst = spelregels

Blaue tekst = spelregeltoelichtingen

Rode tekst = meest recente spelregelwijzigingen

Groene tekst = veldkorfbal

Bruine tekst = toelichtingen veldkorfbal

*Teksten in cursief, vet of in welke kleur dan ook, geven bijkomende informatie m.b.t. de spelregel of de toelichting waartoe zij behoren.*

## Spelregels korfbal (ingang 1 juli 2015)

### Afwijking veld

Overall, waar over “vloer” wordt gesproken is voor de toepassing van de spelregels voor veldkorfbal het woord “grond” van toepassing.

### Definitie en inleiding

Korfbal is een sport waarbij de bal alleen met de handen wordt gespeeld. Het wordt op een rechthoekig veld gespeeld en elke ploeg bestaat uit vier spelers en vier speelsters, die de bal in de korf proberen te schieten. De belangrijkste kenmerken van de sport zijn: veelzijdigheid, samenspel, gecontroleerd fysiek contact en gelijkheid van geslachten.

Overall waar "spelers" staat, worden ook "speelsters" bedoeld.

Verschillende woorden en uitdrukkingen worden integraal gebruikt in de korfbalregels. Definities van deze woorden en uitdrukkingen worden vermeld in de bijlage van deze spelregels.

De hier beschreven regels zijn bedoeld voor wedstrijden voor volwassenen en in het bijzonder voor IKF-toernooien en vriendschappelijke interlands. Toch kunnen bijvoorbeeld regels met betrekking tot de grootte van de bal, het speelveld, de duur van de wedstrijd, het aantal vervangingen en het aantal time-outs per ploeg aangepast worden aan de landelijke omstandigheden; waar dit wordt toegestaan spreekt men van “wedstrijdregels”. Wanneer de term “wedstrijdregels” wordt gebruikt, kan dit ook gelezen worden als “wedstrijdreglement of competitiereglement”.

Korfbal is een gecontroleerde contactsport. Dit betekent dat gedurende het spel contacten tussen de spelers van beide ploegen zijn toegestaan maar dat de scheidsrechter moet fluiten wanneer het contact tussen spelers er toe leidt dat een speler uit dit gecontroleerd contact voordeel behaalt. In dat geval dient hij de desbetreffende speler te bestraffen in overeenstemming met de regel die is overtreden. Uiteraard dient hij in gevallen van ongecontroleerd contact de desbetreffende speler te bestraffen volgens de regel die is overtreden.

Deze toelichtingen dienen om van nut te zijn bij het leiden van korfbalwedstrijden, alsmede om aan te geven in welk geval in een wedstrijdreglement de algemene korfbalregels mogen worden gewijzigd of aangepast.

## Hoofdstuk 1: Speelveld en materiaal

### § 1.1 Speelgebied

Het speelgebied bestaat uit het speelveld, het aangrenzende gebied en de banken.

#### a) Speelveld

De afmetingen van het speelveld zijn 40 x 20 m. Het speelveld wordt door een lijn evenwijdig aan de korte zijden in twee even grote vakken verdeeld.

De vrije hoogte dient bij voorkeur 9 m, maar ten minste 7 m te bedragen.

Een wedstrijdreglement kan kleinere speelveldafmetingen voorschrijven of toelaten, waar de normale veldafmetingen niet mogelijk zijn en voor wedstrijden, waarin jonge spelers uitkomen.

De verhouding tussen lengte en breedte moet altijd 2:1 zijn.

Het speelveld moet vlak, stofvrij en mag niet glad zijn.

#### b) Aangrenzend gebied

Om het gehele speelveld dient een obstakelvrije ruimte van ten minste 1 m aanwezig te zijn.

#### c) Bank

Twee banken moeten worden geplaatst nabij één van de zijlijnen en, indien mogelijk, op ten minste 2 meter van het speelveld; zij staan op een onderlinge afstand van ten minste 2 meter, aan beide zijden van de middenlijn één.

#### Afwijking veld

##### a) Speelveld

De afmetingen van het speelveld zijn 60 x 30 m.

Het speelveld wordt door een lijn evenwijdig aan de korte zijden in twee even grote vakken verdeeld.

Een wedstrijdreglement kan kleinere afmetingen voorschrijven of toelaten dan 60 x 30m. De aanbevolen minimumafmeting van het speelveld voor seniorenwedstrijden wordt bepaald op 40 x 20 m. Een wedstrijdreglement mag voor wedstrijden, waaraan slechts jeugdige spelers deelnemen, nog kleinere afmetingen voorschrijven of toelaten.

De verhouding tussen lengte en breedte moet altijd 2:1 zijn.

Het speelveld moet vlak, veerkrachtig en stofvrij zijn en mag niet glad zijn. Een goed onderhouden, kort gemaaid grasveld op behoorlijk drainerende bodem, of een kunstgrasveld met zand tussen de polen van het kunstgras, verdient de voorkeur.

##### b) Aangrenzend gebied

Om het gehele speelveld dient een obstakelvrije ruimte van, bij voorkeur, 2 m maar ten minste 1m aanwezig te zijn.

## § 1.2 Afbakening

Het gehele speelveld is met duidelijk zichtbare lijnen met een breedte van 3,0 - 5,0 cm afgebakend, zoals aangegeven op de tekening.

De afbakening mag ook geschieden door op het speelveld geplakte lijnen van 3,0 - 5,0 cm breed. Het strafworp punt moet of rond zijn met een diameter van 8,0 - 10,0 cm of een rechthoek van ongeveer 15,0 cm bij 5,0 cm.

Om te helpen bij de controle van de vervangingen, mogen vervangingspunten worden aangebracht op de vloer buiten het speelveld, 1m van de zijlijn en tussen het einde van iedere ploegbank en zo dicht mogelijk bij de middenlijn of de jurytafel (indien gebruikt). De voorgestelde afmetingen van de vervangingspunten zijn voor een rechthoek 90 cm bij 60 cm of een cirkel met een diameter van 90 cm.

De strafworp punten moeten worden aangebracht op 2,50 m vóór de paal in de lengteas van het speelveld. De afstand vanaf de paal tot de achterzijde van het strafworp punt bedraagt 2,50 m. Voor de vereiste grootte van het strafworp punt, zie de toelichtingen.

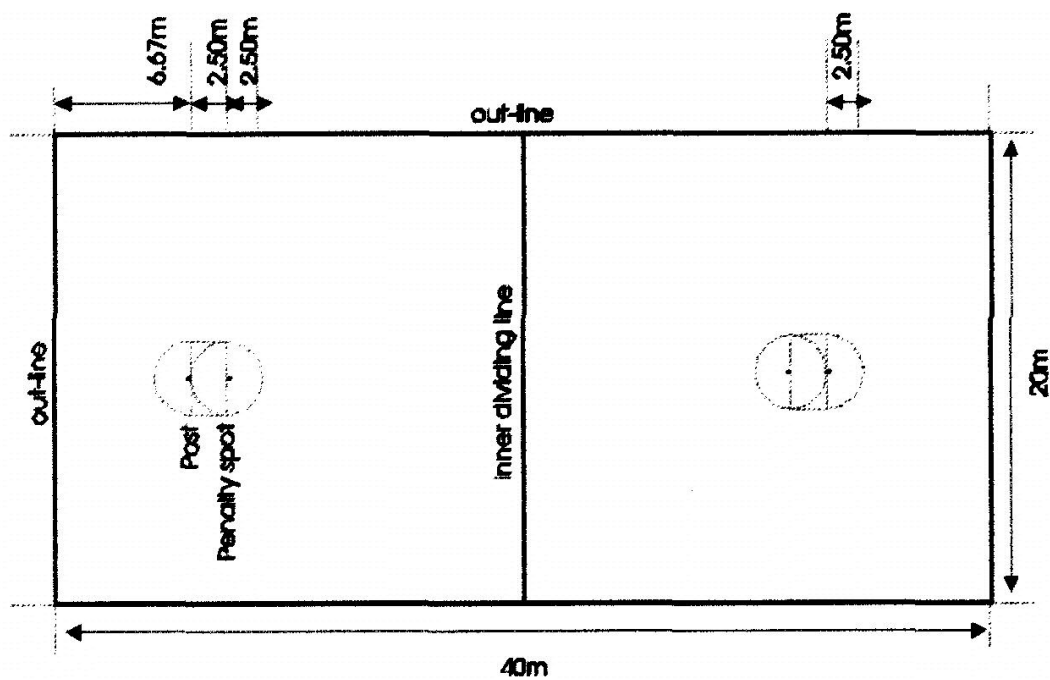
*Een strafworp gebied, zoals aangegeven op de tekening, mag op het speelveld worden aangebracht rond iedere paal. Deze gebieden kunnen worden aangegeven in een opvallende kleur, die afwijkt van die van het speelveld en andere op het speelveld aanwezige lijnen, of door op het speelveld aangebrachte lijnen, die de grenzen van het gebied aangeven.*

Het strafworp gebied toont een gebied waarvan de buitengrens 2,50 m verwijderd is (in alle richtingen) van het strafworp punt, de paal en ieder punt van de denkbeeldige lijn tussen het strafworp punt en de paal.

De vrije worp cirkel is een cirkel met een straal van 2,50 m gemeten van de rand van het strafworp punt dat het verst is van de paal.

Het meest donker gekleurde gebied toont een gebied tussen een denkbeeldige lijn van de rand van het strafworp punt, evenwijdig met de middenlijn en de paal. De nemer van de vrije worp of de strafworp mag de grond in dit gebied niet raken tot de bal zijn hand(en) heeft verlaten.

*(Nota: wanneer de vrije worp cirkel is afgebakend op het speelveld met een vaste kleur is het niet noodzakelijk het meest donker gekleurde gebied in een verschillende schaduw of kleur te hebben. Het is op het diagram enkel donkerder afgebeeld om de regels te verduidelijken)*



P = Paal

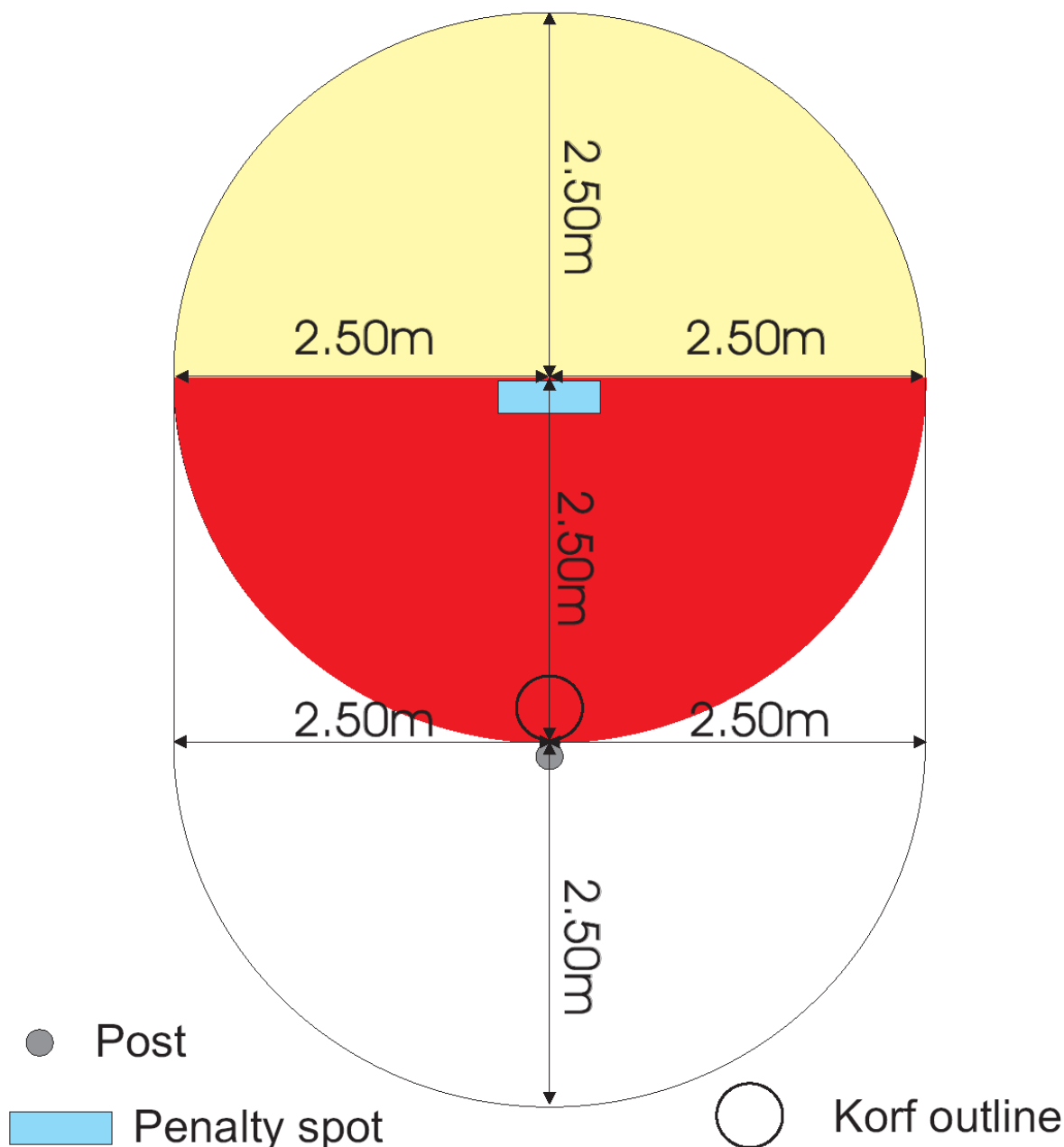
S = Strafworppunt

Outline = achterlijn of zijlijn

Inner dividing line = middenlijn



Het gekleurde (gele) gebied duidt het gebied aan waar geen enkele speler mag verblijven tijdens het nemen van de vrije worp, behalve de nemer van de vrije worp, die direct achter het strafworp punt moet staan met één voet en de andere voet binnenin het licht gekleurde (gele) gebied. De nemer mag het strafworp punt of het donker gekleurde (rode) gebied niet raken tot de bal zijn hand(en) heeft verlaten. Vanaf wanneer de aanvallende en verdedigende spelers het gebied mogen binnentreden en hoe een medeaanvaller de bal in het spel zou kunnen brengen zie § 3.10 c.



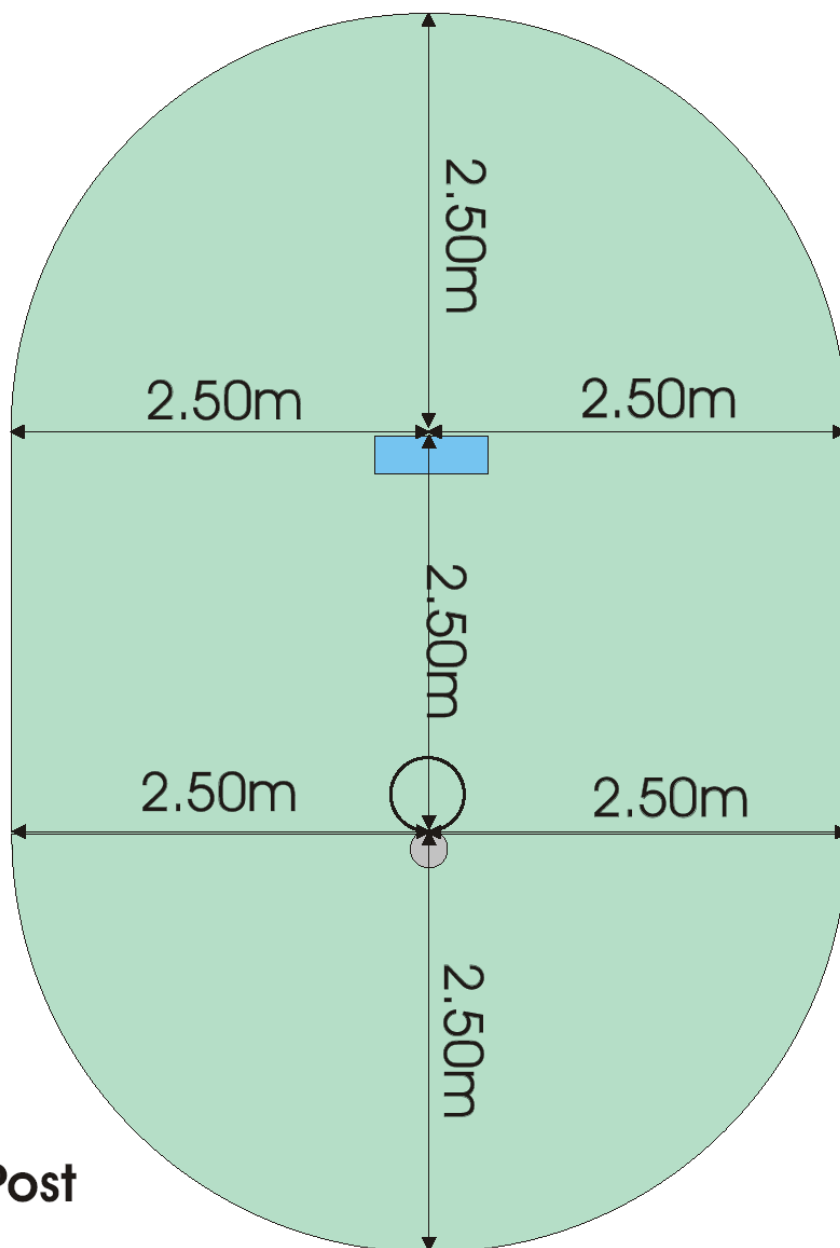
Nota: alle afmetingen zijn gemaakt tot de buitenzijde van de lijnen

Post = paal

Penalty spot = strafworp punt

Korf outline = korfomtrek

Het gekleurde gebied duidt het gebied aan waar geen enkele speler mag verblijven tijdens het nemen van de strafworp, behalve de strafworpner, die direct achter het strafworp punt moet staan. Geen enkele andere speler mag in het gekleurde gebied binnentreden totdat de bal de hand(en) van de nemer verlaten heeft.



● = Post

○ = Korf outline

■ = Penalty spot

Nota: alle lijnafmetingen zijn gemaakt tot de buitenzijde van de lijnen

P = Paal

Korf outline = Korfomtrek

S = Strafworppunt

### Afwijking veld

Het gehele speelveld is met duidelijk zichtbare lijnen of linten met een breedte van 3,0 - 5,0 cm afgebakend.

Op grasvelden worden de linten strak en vlak op de grond bevestigd.

Op andere dan grasvelden mogen naast linten ook lijnen worden gebruikt. Deze dienen duidelijk zichtbaar te zijn en hun kleur moet afwijkend zijn van die van het speelveld.

Lijnen en linten hebben een breedte van 3,0 - 5,0 cm.

Het strafworppunt moet of rond zijn met een diameter van 8,0 - 10,0 cm of een rechthoek van 15,0 bij 5,0 cm.

Het strafworppunt dient zodanig te zijn aangebracht, dat geen gevaar bestaat voor struikelen of voor letsel voor de spelers.

## § 1.3 Palen

Palen met een uitwendige diameter van 4,5 - 8,0 cm worden loodrecht in of op het speelveld geplaatst, in beide vakken in de lengteas van het speelveld op een afstand vanaf de achterlijn, gelijk aan 1/6 van de lengte van het speelveld en in het midden van het speelveld, vanaf de beide zijlijnen.

*Indien bevestiging in het speelveld niet mogelijk is, mag de paal geplaatst zijn op een voldoende zware en grote metalen plaat met een **dikte van maximum 1,0 cm**. De plaat moet volkomen vlak zijn. In het bijzonder moeten de platen vlak op de vloer liggen; zij mogen geen dwarsverbindingen hebben.*

*De bevestiging van de paal in of op de vloer mag geen gevaar opleveren voor struikelen of voor letsel bij vallen of langs lopen.*

Wanneer vloerplaten gebruikt worden mag de maximale dikte 1 cm bedragen en dient er een poging gedaan om de stabiliteit van de paal te verhogen door bv. de vloerplaat vast te kleven met tape op de vloer.

Een wedstrijdreglement kan voorschrijven of toelaten dat kortere palen worden gebruikt, waardoor de bovenzijde van de korf minder dan 3,50 m boven de grond is, bijvoorbeeld als het gaat om wedstrijden voor zeer jeugdige personen.

De uiteinden van de palen mogen ten behoeve van de verbindingen met de korven en voetstukken vierkant zijn.

De palen moeten rond zijn; zij mogen van massief hout of van kunststof zijn, dan wel een metalen buis.

Als kunststof wordt gebruikt moeten de eigenschappen van dit materiaal lijken op die van massief hout of op die van een metalen buis.

## § 1.4 Korven

Tegen elke paal wordt aan de naar het midden gekeerde kant een korf bevestigd, met de bovenrand overal 3,50 m boven de vloer. De korven zijn cilindervormig zonder bodem, hebben een hoogte van 23,5 - 25,0 cm, een binnenranddiameter van 39,0 - 41,0 cm aan de bovenkant en 40,0 - 42,0 cm aan de onderkant en een bovenrand van 2,0 - 3,0 cm breedte.

De korven dienen te zijn gemaakt van een goedgekeurd synthetisch materiaal (zie IKF Reglementeringen). Zij moeten onderling gelijk zijn en in een hardgele kleur.

De bevestiging van de korf aan de paal moet voldoen aan de volgende voorwaarden:

- zij mag geen onderlinge beweging toelaten;
- de paal mag niet boven de korf uitsteken.

Voor de synthetische korven is de goedgekeurde hardgele kleur ingeschreven op de lijst van IKF Korf Reglementeringen onder het kleurnummer Ral 1023 (verkeersgeel).

Wanneer deze kleur zich onvoldoende onderscheidt van de achtergrond, mogen wedstrijdreglementen een andere kleur voorschrijven of een andere goedgekeurde kleur toelaten.

Wedstrijdreglementen mogen reclame op de korven toelaten. Deze reclame moet voldoen aan de IKF Korf Reglementeringen.

Waar geen goedgekeurde synthetische korven beschikbaar zijn, mogen wedstrijdreglementen rieten (of rotan) korven toelaten of voorschrijven.

Wanneer met rieten korven een ondersteuning in metaal onder de korf wordt gebruikt, is deze enkel toegelaten aan de paalzijde van de korf, over ten hoogste een kwart van de omtrek; wanneer metalen strippen tegen de buitenzijde van de korf gebruikt worden, dan zijn zij slechts toegelaten over ten hoogste een derde van de omtrek; in- noch uitwendig mogen bij de bevestigingssystemen uitsteeksels van meer dan 1,0 cm voorkomen.

## § 1.5 Bal

Er wordt gespeeld met een ronde bal nr. 5 van een type, dat is goedgekeurd door de IKF.

De bal is tenminste tweekleurig en bij voorkeur zwart-wit; de omtrek bedraagt 68,0 - 70,5 cm. Het gewicht van de bal mag niet minder dan 445 g en niet meer dan 475 g bedragen. De bal moet zijn opgepompt tot de voorgeschreven en op de bal aangegeven druk zodat - wanneer men de bal op het speelveld laat vallen van 1,80 m hoogte, gemeten vanaf de onderkant van de bal - deze behoort te stuiten tot een hoogte van ten minste 1,10 m en ten hoogste 1,30 m, gemeten vanaf de bovenkant van de bal.

*Onder een tweekleurige buitenbal wordt verstaan een bal waarop een patroon is aangebracht in een van de grondkleur van de buitenbal afwijkende kleur. Dit patroon moet zodanig symmetrisch zijn aangebracht, dat bij een draaiende beweging van de bal het visuele effect van de ronde vorm niet verloren gaat.*

De buitenkant van de bal bestaat uit leer of uit een ander goedgekeurd materiaal, dat geen gevaar oplevert voor de spelers. Het oppervlak van de bal behoort niet glad te zijn; de spelers moeten een goede greep op de bal kunnen hebben, bijvoorbeeld door de naden van de bal. Op het oppervlak van de bal behoort de marge te worden aangegeven waarbinnen de druk van de bal, afhankelijk van het gebruikte materiaal, zich moet bevinden. De druk behoort te worden aangegeven in bars; een extra aanduiding in "pounds per square inch" is toegestaan.

Wanneer kunststof wordt gebruikt moet de buitenkant van de bal in alle opzichten een volwaardige vervanger zijn van leer. De IKF bepaalt steeds welke materialen worden goedgekeurd. Deze materialen krijgen een goedkeuringscertificaat.

Een wedstrijdreglement kan voorschrijven of toelaten dat in wedstrijden voor jonge spelers met een bal nr. 4 (omtrek 64,0 - 66,0 cm; gewicht 370 - 390 gram) wordt gespeeld en dat in wedstrijden met zeer jonge spelers met een bal nr. 3 (omtrek 59,0 - 60,0 cm; gewicht 310 - 330 gram) wordt gespeeld.

Nationale Organisaties kunnen voorschrijven dat in hun competitiewedstrijden moet worden gespeeld met een door de IKF goedgekeurde bal met de aanduiding "IKF Approved" of "International Match Standard".

Bij internationale wedstrijden moet gespeeld worden met een bal met de aanduiding "International Match Standard".

## § 1.6 Uitrusting van spelers en officiëlen

De spelers van iedere ploeg dienen gekleed te zijn in uniforme sportkleding, die voldoende te onderscheiden is van die van de andere ploeg.

De scheidsrechter en zijn assistent zijn gekleed in een sportkleding, dat voldoende afwijkt van dat van beide ploegen.

Het is niemand toegelaten verboden voorwerpen te dragen die tijdens het spel letsel kunnen veroorzaken.

*Alle voorwerpen die tijdens het spel gevaar kunnen opleveren, zoals brillen zonder montuur, armbanden, halskettingen, oorbellen, polshorloges en ringen, zijn niet toegestaan. Deze moeten ofwel worden verwijderd ofwel in die mate afgeplakt, dat ze niet langer enig gevaar kunnen veroorzaken.*

Een wedstrijdreglement kan verlangen dat de spelers van de ploegen sportkleding dragen voorzien van een nummer.

De spelers en officiëlen moeten geschikt sportschoeisel dragen.

## § 1.7 Schotkloktoestellen

Schotklokken zullen worden geplaatst op een hoogte van tenminste 0,90 m op een duidelijk zichtbare plek buiten het speelgebied en dicht bij het midden van beide achterlijnen. De schotklokken zullen worden gecontroleerd vanaf de tellerstafel.

Wedstrijdreglementen zullen de maximale toegestane hoogte bepalen.

De Raad van Bestuur van de K.B.K.B heeft bij de B.A.V. van 22/11/2014 de maximale hoogte bepaald op 4,50 m.

Wedstrijdreglementen mogen voorschrijven bij welke wedstrijden deze toestellen zullen gebruikt worden.

Afwijking veld  
Niet van toepassing

## Hoofdstuk 2: Personen

### § 2.1 Spelers

#### a ) Aantal en indeling

Het spel wordt gespeeld door twee ploegen, elk van vier spelers en vier speelsters, van wie in elk vak twee spelers en twee speelsters worden ingedeeld.

#### b ) Opstelling en onvoltallige ploegen

Wanneer één of beide ploegen onvoltallig zijn, kan de wedstrijd aanvagen of doorgaan, mits een indeling mogelijk is waarbij in geen enkel vak minder dan drie spelers van één ploeg zijn opgesteld en in geen vak twee spelers en een speelster van één ploeg staan tegenover één speler en twee speelsters van de andere ploeg.

Met de beginindeling moet in het algemeen de gehele wedstrijd worden gespeeld. Indien echter als gevolg van het tijdens de wedstrijd uitvallen of wegzenden van een speler een duidelijke wijziging in de toestand optreedt, kan de scheidsrechter op verzoek van een coach en na raadpleging van de andere coach wijziging toestaan. Hij zal de wijziging gelasten indien het alleen dan mogelijk is om aan de bovengenoemde voorwaarden te blijven voldoen of indien het aantal spelers met directe tegenstander, kleiner is dan strikt noodzakelijk.

*Wanneer een ploeg een speler niet heeft opgesteld of wegens een geldige reden (ongeval of onvoltalligheid van de andere ploeg) heeft laten uitvallen, heeft zij te allen tijde het recht die speler in het veld te doen komen in het vak waar hij behoort (behoudens toepassing van §2.1b, waardoor het in bijzondere gevallen mogelijk wordt hem ook in een ander vak op te stellen).*

*Als één van beide ploegen over minder dan zes spelers beschikt of de situatie zich voordoet, zoals beschreven in de eerste alinea van § 2.1b, wordt de wedstrijd afgelast.*

De wedstrijd kan geen doorgang vinden wanneer bijvoorbeeld ploeg A beschikt over vier spelers en twee speelsters en ploeg B over twee spelers en vier speelsters.

Wanneer het op meer dan één wijze mogelijk is, aan de gestelde voorwaarden te voldoen, beslist de scheidsrechter - na inwinnen van het advies van beide coaches - welke van de mogelijke verplaatsingen zal worden toegepast. Hij tracht daarbij onbillijke bevoordeling van één van de ploegen te voorkomen en overigens het aantal verplaatsingen zo gering mogelijk te laten zijn. Wanneer er geen coach is wordt de aanvoerder geraadpleegd. Deze heeft bij afwezigheid van de coach ook het recht om een verplaatsing te vragen in de eerste opstelling.

#### c ) Vervanging van spelers

De competitierglementen zullen voorschrijven hoeveel vervangingen (met een maximum hieronder verwezen) zullen toegelaten worden zonder de goedkeuring van de scheidsrechter en wanneer een vervangende speler kan terugkeren in het spel.

Er zijn twee mogelijkheden: een vervangen speler wordt toegestaan terug te keren (mogelijkheid A) of een vervangen speler wordt niet meer toegelaten terug te keren (mogelijkheid B).

Een vervanging is alleen mogelijk tijdens een spelonderbreking.

#### A. **Wedstrijdreglement staat het terugkeren van een vervangen speler toe**

Waar het wedstrijdreglement toestaat dat een vervangen speler kan terugkeren in de wedstrijd is een maximum van acht (8) vervangingen toegelaten zonder de goedkeuring van de scheidsrechter.

## B. Wedstrijdreglement staat het terugkeren van een vervangen speler niet toe

In welk geval het wedstrijdreglement voorschrijft dat een vervangen speler niet kan terugkeren in het spel kan een maximum van vier (4) vervangingen toegelaten worden zonder de goedkeuring van de scheidsrechter en eens een speler werd vervangen kan hij onder geen enkele omstandigheid terugkeren in de wedstrijd (inclusief de omstandigheden van een kwetsuur en het vervangen van een speler met een rode kaart).

**Weggezonden spelers:** Een speler wie de scheidsrechter de verdere deelname aan het spel heeft ontzegd, mag worden vervangen. De wissel zal worden beschouwd als één (1) van het maximum toegestane vervangingen. Bovendien, wordt de weggezonden speler niet onmiddellijk vervangen, dan wordt de ploeg geacht één (1) van de maximum toegestane vervangingen van bovengenoemde spelersvervangingen gebruikt te hebben en mag bovendien de betrokken ploeg geen spelers meer vervangen van hetzelfde geslacht als de weggezonden speler totdat deze vervanging alsnog heeft plaats gevonden.

**Gekwetste spelers:** In het geval van een kwetsuur is een periode (vastgelegd in een competitie reglement wanneer de medisch dienstdoende verzorger de gekwetste speler bereikt) toegelaten voor inschatting en/of verzorging van de gekwetste speler. De competitie reglementen zullen eveneens beschrijven wat op het einde van deze periode dient te gebeuren.

Als het maximaal aantal vervangingen reeds heeft plaatsgevonden, mag een speler die is weggezonden of mogen geblesseerde spelers, die niet meer tot verder spelen in staat zijn, na toestemming van de scheidsrechter, nog steeds worden vervangen.

Het wedstrijdreglement zal bepalen wanneer een speler kan terugkeren in de wedstrijd of niet en mag de volgende variaties bevatten:

- Het aantal vervangingen dat kan gemaakt worden zonder de goedkeuring van de scheidsrechter (het is toegelaten dat het wedstrijdreglement geen beperking van het aantal vervangingen voorziet);

### PRAKTISCHE UITVOERING WISSELSPELERS

De Raad van Bestuur besliste, op basis van art. 2 Reglement van Wedstrijden om de toegelaten keuze als volgt in te vullen:

Optie A - terugkeren van speler

- ❖ Het aantal wisselerspelers (reserven) kan maximaal 8 bedragen
- ❖ Toe te passen voor alle Senioren en alle klassen van jeugdreeks U19
- ❖ Veld en zaal

Optie B - terugkeren van vervangen speler niet toegelaten

- ❖ Het aantal wisselerspelers (reserven) kan maximaal 4 bedragen
- ❖ Toe te passen voor alle klassen van alle jeugdreeksen vanaf U16 en lager
- ❖ Veld en zaal
- ❖ Art. 5 van de Competitiestructuur lagere reeksen jeugd veld en art. 8 Competitiestructuur lagere reeksen jeugd zaal blijven onverkort van kracht

De Raad van Bestuur vaardigt eveneens volgende praktische regeling uit, geldend zowel voor optie A als optie B:

- ❖ Voor aanvang van de wedstrijd worden op het wedstrijdformulier de namen van alle spelers en alle wisselerspelers die op de bank zullen zitten, op dat moment aanwezig of niet, genoteerd.
- ❖ De scheidsrechter controleert de licenties van de aanwezige spelers en wisselerspelers.
- ❖ Na licentiecontrole is het niet meer mogelijk spelers of wisselerspelers op het wedstrijdformulier toe te voegen.
- ❖ De wedstrijd vangt aan met 8 spelers en de aanwezige wisselerspelers.
- ❖ Indien een wedstrijd met minder dan acht spelers aanvangt wordt het inbrengen van spelers als wissel beschouwd.
- ❖ **Opgegeven** wisselerspelers kunnen, na aanvang van de wedstrijd, nog steeds op de bank plaatsnemen. Licentie wordt dan gecontroleerd (persoon moet zich spontaan met licentie aanbieden) tijdens de rust of na de wedstrijd.
- ❖ Een wisselerspeler moet vooraleer hij in het spel ingebracht kan worden op de bank plaatsnemen. Inbrengen kan slechts tijdens de eerstvolgende spelonderbreking.

- ❖ Na licentiecontrole wordt het vervangen van een op het wedstrijdformulier opgegeven speler door een wisselspeler als vervanging beschouwd.

### **PRAKTISCHE UITVOERING GEKWETSTE SPELERS**

De Raad van Bestuur besliste, op basis van art. 2 Reglement van Wedstrijden dat de periode voor inschatting en/of verzorging van de gekwetste speler 2 minuten bedraagt. Indien de speler het spel verlaat mag hij vervangen worden en telt dit als één van de 4 (optie B) of 8 (optie A) wissels. Wordt hij niet vervangen mag hij na verzorging terug inkomen zonder dat dit telt als vervanging. Zolang de gekwetste speler niet is vervangen (of terug ingekomen), mag ook geen vervanging gebeuren in dezelfde sekse (cfr. Rode Kaart).

Bij toepassing van optie A mag, na de 8 wissels, een speler die wordt vervangen ten gevolge van kwetsuur niet meer inkomen.

De coach (zie §2.2b) meldt een vervanging bij de scheidsrechter. Op zich kan een vervanging geen reden zijn het spel te onderbreken. Het niet informeren van de scheidsrechter omtrent een spelersvervanging moet als wangedrag worden beschouwd..

De tijd, die voor een vervanging nodig is geweest, behoort niet tot de speeltijd (zie § 3.1c, toelichting).

Het vervangen van een speler dient snel te gebeuren. De scheidsrechter kan langzaam vervangen als een overtreding van § 3.6g (het spel ophouden) beschouwen.

Een speler die wordt vervangen moet het speelveld verlaten vooraleer de vervangende speler het speelveld mag betreden.

Waar het wedstrijdreglement toestaat dat een speler mag terugkeren na te zijn vervangen, mag hij niet terugkeren in het andere vak op hetzelfde tijdstip als zijnde een vervanger. Het spel moet hernomen zijn alvorens hij in aanmerking kan komen om gebruikt te worden als een vervanger.

Wanneer vervangende spelers niet onmiddellijk beschikbaar zijn, moet de opstelling gewijzigd worden in overeenstemming met § 2.1b om de wedstrijd te kunnen voortzetten. Wanneer geblesseerde spelers - die niet zijn vervangen - terugkeren, of vervangende spelers beschikbaar komen, wordt de oorspronkelijke opstelling weer ingenomen.

Een wedstrijdreglement kan voorschrijven dat het aanvragen van een spelersvervanging door de coach gedaan dient te worden via de teller (§ 2.4b).



#### **Vervanging van spelers**

De scheidsrechter brengt zijn handen boven het hoofd. Met de wijsvingers naar elkaar toe maakt hij een heen- en weergaande beweging.



## § 2.2 Aanvoerder, coach, vervangende spelers en andere tot de ploeg behorende personen

### a ) Aanvoerder

Van elke ploeg is één van de spelers aanvoerder. Deze draagt een duidelijk zichtbare band of tape in een contrasterende kleur aan die van de trui om de bovenarm (of bij mouwloze truien bovenop een schouder). Hij vertegenwoordigt de ploeg en is verantwoordelijk voor een behoorlijk optreden van zijn spelers. Bij afwezigheid van een coach, wanneer er geen assistent-coach aanwezig is, neemt hij de taken, als vermeld in § 2.2b, over.

Hij heeft het recht de scheidsrechter te wijzen op alles wat hem in het belang van een goede voortgang van de wedstrijd wenselijk voorkomt.

*De benadering geschiedt op een redelijke en correcte wijze, met een goede intentie en niet te vaak.*

*De aanvoerder blijft aanvoerder van zijn ploeg gedurende de gehele wedstrijd; hij kan deze taak alleen overdragen als hij niet meer aan het spel deelneemt. In dat geval dient een andere speler als aanvoerder te worden aangewezen.*

#### **PRAKTISCHE UITVOERING IGV § 2.1c - Optie A (terugkeren van speler)**

De aanvoerder blijft behouden bij vervanging als hij plaatsneemt op de invallersbank. Hij wordt alleen vervangen wanneer hij het speelgebied verlaat na een wegzending (rode kaart) of een kwetsuur, die verdere deelname aan het spel verhindert.

Zolang hij aanvoerder blijft, behoudt hij al zijn rechten doch ook plichten en taken zoals vermeld.

De aanvoerder behoudt de mogelijkheid om op eigen initiatief zijn functie over te dragen wanneer hij het spel verlaat.

Misbruik van het recht van de aanvoerder om de scheidsrechter te wijzen op alles, wat hem in het belang van een goede voortgang van de wedstrijd wenselijk voorkomt en/of kritiek op de scheidsrechter, kunnen als wangedrag worden beschouwd en bestraft worden met een formele waarschuwing (gele kaart) of wegzending (rode kaart).

### b ) Coach en Assistent-coach

Bij een ploeg kan een coach aanwezig zijn. De coach behoort te zitten op de bank die aan zijn ploeg is toegewezen. Het is de coach niet toegestaan het speelveld te betreden zonder toestemming van de scheidsrechter.

Het is de coach toegestaan zijn spelers aanwijzingen te geven vanaf de bank op een wijze die niet storend is voor anderen. Een wedstrijdreglement kan toestaan dat de coach zijn plaats op de bank tijdelijk, voor een korte periode verlaat om zijn spelers aanwijzingen te geven. Dat moet gebeuren aan dezelfde zijlijn waar de banken zijn geplaatst; hij dient daarbij buiten het speelveld te blijven.

De coach mag de bank tijdelijk verlaten voor het uitvoeren van de volgende aanvullende taken:

- verzoeken om en gebruik maken van een time-out (§ 3.1b);
- aanvragen van een spelersvervanging (§ 2.1c);
- aanbrengen van een noodzakelijke wijziging in zijn ploeg (§ 2.1b);
- meedelen aan de scheidsrechter en de coach van de andere ploeg welke aanvaller als de niet-schietende speler moet worden beschouwd (§ 3.6q).

Wedstrijdreglementen mogen ook aan iedere ploeg een assistent-coach toelaten. Een assistent-coach neemt de taken van de coach over zoals hierboven vermeld, alleen wanneer deze niet meer aanwezig is. Tot die tijd moet hij te allen tijde blijven zitten op de bank die aan zijn ploeg is toegewezen.

*Indien er geen coach of assistent-coach (meer) aanwezig is, gaan de genoemde taken over op de aanvoerder (§ 2.2a).*

Bij een ploeg mag slechts één persoon als coach fungeren. Hij dient zich voor de wedstrijd bij de scheidsrechter als zodanig kenbaar te maken.

Wanneer de coach als speler gaat deelnemen aan de wedstrijd wordt hij niet langer beschouwd als coach; zijn rechten als coach vervallen.

Gedurende de time-out bevinden de coach en de spelers zich op of in de directe omgeving van de bank, die aan hun ploeg is toegewezen.

Wedstrijdreglementen mogen bepalen welke communicatiemiddelen mogen gebruikt worden in de bankzone.

#### c ) Vervangende spelers en andere tot de ploeg behorende personen

De vervangende spelers en alle andere personen, die op de bank mogen zitten, behoren tot de ploeg . Zij mogen tijdens de wedstrijd de bank niet verlaten, behalve in de volgende gevallen.

*Vervangende spelers mogen de bank verlaten voor een warming-up voorafgaand aan een spelersvervangning.*

*Een lid van de medische staf mag de bank verlaten om een geblesseerde speler te onderzoeken en/of te behandelen. Hij mag alleen na toestemming van de scheidsrechter het speelveld betreden.*

*Een speler die is vervangen mag plaatsnemen op de bank. Een speler, die is vervangen omdat hem een rode kaart is getoond, mag echter niet op de bank plaatsnemen; hij dient het speelgebied te verlaten.*

Wanneer een ploeg wordt vergezeld van vervangende spelers en/of andere personen die tot de ploeg behoren, moeten deze personen tijdens de wedstrijd op de bank zitten. Op de bank mogen geen andere personen plaatsnemen.

Het maximaal aantal vervangende spelers dat op de bank mag plaatsnemen is acht.

Het maximaal aantal andere tot de ploeg behorende personen dat mag plaatsnemen op de bank is, behalve de coach, vier.

Een wedstrijdreglement kan bepalen dat, wanneer een persoon een bepaalde straf is opgelegd, deze toch op de bank mag plaatsnemen als een van de vier andere personen, en indien niet, waar zulk een persoon zich dan mag bevinden gedurende de wedstrijd.

Een wedstrijdreglement kan bepalen dat genoemde aantallen anders zijn.

### § 2.3 Scheidsrechter

De scheidsrechter heeft de leiding van het spel.

De leiding van de wedstrijd berust volledig en uitsluitend bij de scheidsrechter.

Tot zijn taak behoort:

#### a ) het keuren van zaal, speelveld en materiaal; het letten op veranderingen, die tijdens het spel optreden

*Redenen van afkeuring kunnen zijn:*

- *zeer glad speelveld;*
- *water op het speelveld;*
- *gevaarlijke obstakels in de zaal.*

De scheidsrechter overtuigt zich er vóór de aanvang van de wedstrijd van dat de zaal en het speelveld geschikt zijn, dat de afmetingen van het speelveld, de lijnen, de strafworppunten, de palen en de korven aan de gestelde eisen voldoen en of alles gereed is om te beginnen. Hij mag slordigheid in dit opzicht niet toestaan.

De scheidsrechter geeft zich rekenschap van zijn verantwoordelijkheid ten aanzien van kwetsuren en ziekten, die de spelers kunnen oplopen als gevolg van een slechte gesteldheid van het speelveld. Hij mag er van uit gaan, dat de spelers in goede gezondheid verkeren.

Ook ziet hij erop toe dat geen gevaarlijke uitrusting door de spelers wordt gedragen.

### Afwijking veld

#### Tot zijn taak behoort:

#### a ) het keuren van weer, speelveld en materiaal; het letten op de veranderingen, die tijdens het spel optreden

Redenen van afkeuring kunnen zijn:

- een zeer glad veld;
- hard bevroren, niet volkomen vlak veld;
- zeer modderig veld;
- grote plassen op het veld;
- regen, gepaard gaande met koud weer;
- snerpande wind bij felle vorst;
- onweer en bliksem.

De scheidsrechter overtuigt zich er vóór aanvang van de wedstrijd van dat het weer en het speelveld geschikt zijn, dat de afmetingen van het speelveld, de lijnen, de strafworppunten, de palen en de korven aan de gestelde eisen (zie Hoofdstuk 1) voldoen en of alles gereed is om te beginnen. Hij mag slordigheid in dit opzicht niet toestaan.

De scheidsrechter geeft zich rekenschap van zijn verantwoordelijkheid ten aanzien van ongevallen en ziekten, die de spelers kunnen oplopen als gevolg van een slechte gesteldheid van het weer of het speelveld.

Hij mag ervan uitgaan, dat de spelers in goede gezondheid verkeren.

Ook ziet hij erop toe, dat geen gevaarlijke uitrusting door de spelers wordt gedragen.

#### b ) het handhaven van de regels van het spel

De scheidsrechter bestraft de overtredingen. Wanneer bestraffing in het nadeel is van de niet-overtredende ploeg, kan de scheidsrechter besluiten een overtreding niet te bestraffen ("voordeelregel").

*De scheidsrechter bestraft ieder moment van de wedstrijd de overtreding van de spelregels, ook wanneer het spel is onderbroken.*

Voordeelregel: wanneer de bal na een overtreding in het bezit blijft van de niet-overtredende ploeg op een moment dat de overtredende ploeg uit positie is geraakt, zal de scheidsrechter doorgaans niet fluiten; zeker niet wanneer de straf slechts een spelhervatting zou zijn.

Wanneer een uitbal zou moeten toegekend worden, zal de scheidsrechter geen voordeel toekennen door het niet bestraffen van de uitbal, zelfs als de niet-overtreder de bal verwerft.

Wanneer na een met een strafworp te bestraffen overtreding de niet-overtredende ploeg direct daarop een scoringskans verwerft en de scheidsrechter fluit, terwijl de bal de handen van de speler heeft

verlaten en op weg is naar de korf, zal volgens § 3.2b en c bij scoren het doelpunt worden toegekend (en dan uiteraard geen strafworp worden gegeven); bij het missen van het schot wordt echter alsnog een strafworp toegekend.

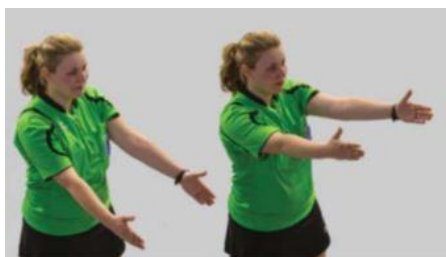
Hij beslist in twijfelgevallen, zoals:

- wanneer twee tegenstanders menen de bal het eerst te hebben bemachtigd, kan de scheidsrechter de bal aan één van hen toekennen, of als hij niet kan beslissen wie de bal het eerst bemachtigde, een scheidsrechtersworp geven (§ 3.8);
- een speler wordt belet de bal te bemachtigen doordat publiek de grenslijnen heeft overschreden. Indien het de scheidsrechter duidelijk is, dat de speler anders de bal zou hebben bemachtigd, kent de scheidsrechter hem deze toe. Bij twijfel geeft hij een scheidsrechtersworp (§ 3.8).

Wanneer twee overtredingen tegelijkertijd plaatsvinden, bestraft de scheidsrechter de belangrijkste overtreding.

Voorbeelden van twee tegelijkertijd plaatsvindende overtredingen zijn:

- gedurende de periode dat een vrije worp wordt genomen, bevindt een verdediger zich binnen 2,50 m afstand van het punt waarop de vrije worp wordt genomen en staan twee medespelers van de nemer van de vrije worp binnen 2,50 m van elkaar zonder voordeel uit die situatie te willen behalen. In dat geval bestraft de scheidsrechter de overtreding van de verdediger;
- gedurende de periode dat een vrije worp wordt genomen, bevinden spelers van beide ploegen zich op dezelfde onjuiste afstand van het punt waarop de vrije worp wordt genomen. In dat geval bestraft de scheidsrechter de overtreding van de speler van de aanvallende ploeg.



#### Voordeel

De scheidsrechter wijst met beide opgestoken armen de speelrichting aan.

- c ) het gebruiken van de officiële scheidsrechtergebaren om zijn beslissingen te verduidelijken

Nadat de scheidsrechter gefloten heeft voor een overtreding, zal hij normalerwijze eerst aangeven of het een vrije worp betreft of een spelhervatting en welke de niet-overtredende ploeg was door middel van een richtingsteken. Vervolgens geeft de scheidsrechter door het overeenkomstige teken aan welke soort overtreding het betrof.

- d ) het ingrijpen, wanneer onbillijke bevoordeling van één van de ploegen door niet tot het spel behorende omstandigheden wordt teweeggebracht

Voorbeelden van onbillijke bevoordeling zijn:

- de scheidsrechter belemmert een verdediger in zijn spel, waardoor een aanvaller een scoringskans krijgt;
- bij een botsing tussen een aanvaller en een verdediger, zonder dat er sprake is van een overtreding door één van hen, komt de verdediger ten val.

In deze gevallen fluit de scheidsrechter en geeft de verdediger gelegenheid om positie te nemen; de bal blijft in het bezit van de aanvaller.

e ) het kennisgeven van het beginnen, onderbreken, hervatten en beëindigen van het spel en het beginnen en beëindigen van een time-out door een fluitsignaal

Bij het beginnen en hervatten van het spel fluit de scheidsrechter zodra de speler die de worp neemt gereed staat en aan alle gestelde regels (§ 3.9 en 3.10) is voldaan.

*Onderbreken van het spel is vereist:*

- *wanneer een doelpunt is toegekend;*
- *wanneer een overtreding moet worden bestraft;*
- *wanneer onbillijke bevoordeling is geconstateerd;*
- *wanneer een scheidsrechtersworp moet worden gegeven;*
- *in geval van een bloedende speler;*
- *wanneer maatregelen nodig zijn als gevolg van veranderingen in speelveld, aan materiaal of bij spelers of als gevolg van wangedrag of overlast;*
- *wanneer de halve speeltijd is verstreken.*

*Beëindiging van het spel is vereist:*

- *wanneer de gehele speeltijd is verstreken;*
- *wanneer als gevolg van veranderingen in speelveld, aan materiaal of bij spelers of als gevolg van wangedrag of overlast het verder spelen onmogelijk is.*

De scheidsrechter fluit kort en krachtig.

Bij een time-out handelt de scheidsrechter conform de toelichting op § 3.1b.

Een wedstrijdreglement zal bepalen hoeveel tijd is toegestaan om een gekwetste speler te behandelen op het speelveld.

De Raad van Bestuur van de K.B.K.B. heeft de tijd voor kwetsuurbehandeling op het speelveld bepaald op maximum 2 minuten.

In het geval van een bloedende speler dient de speler onmiddellijk het speelveld te verlaten en mag hij pas terugkeren nadat het bloeden is gestopt, de wond volledig is afgedekt en het bloed is verwijderd.

Wanneer een tijdopnemer is aangesteld conform § 2.4a en een wedstrijdreglement voorschrijft, dat in de laatste twee minuten van iedere speelhelft de klok wordt gestopt wanneer de scheidsrechter fluit voor het onderbreken van het spel (zie § 3.1, toelichting) geeft de tijdopnemer het eindsignaal van de halve en hele speeltijd.

f ) het optreden tegen wangedrag van spelers, coaches, vervangende spelers en andere tot een ploeg behorende personen

In geval van wangedrag kan de scheidsrechter iedere persoon die tot een ploeg behoort formeel waarschuwen (gele kaart) of de persoon in kwestie van het speelgebied wegzenden (rode kaart).

*Naast de bovengenoemde formele waarschuwingen kan de scheidsrechter een speler, coach, vervangende speler of andere tot de ploeg behorende persoon ook informeel waarschuwen dat hij zijn spelmethode of optreden moet herzien.*

*Voorbeelden van wangedrag vindt men terug in de toelichtingen.*

*Bij wangedrag van grove aard tijdens de wedstrijd volgt direct wegzending.*

De scheidsrechter heeft ook het recht de coach:

- te verbieden de bank tijdens de rest van de wedstrijd te verlaten zonder zijn toestemming;

Onder wangedrag valt zeker:

- het slaan, stompen, schoppen of ruw omver lopen van een tegenstander;
- het - ook na waarschuwen - bij herhaling blijven plegen van overtredingen;
- het opzettelijk bewegen van de paal tijdens een schot;
- opzettelijk werpen van de bal tegen het been van een tegenstrever (zie spelregeltoelichtingen § 3.6 a);
- het uiten van beledigingen tegen wie dan ook;
- het maken van op- of aanmerkingen betreffende de spelregelkennis van de scheidsrechter;
- het zonder geldige reden verlaten van het speelveld;
- het treuzelen bij het weer opstellen na een time-out;
- het niet informeren van de scheidsrechter bij een spelersvervangings.

Van wangedrag is ook sprake wanneer beide ploegen om beurten het spel ophouden (§ 3.6g). De scheidsrechter waarschuwt beide aanvoerders gelijktijdig zodra hij deze speelwijze van beide ploegen constateert. Volharden beide ploegen na de waarschuwing van de scheidsrechter in deze speelwijze, dan staakt de scheidsrechter de wedstrijd.

Ook ander onsportief optreden, zoals ontoelaatbaar appelleren of demonstratieve gedragingen, de leiding betreffende, kan de scheidsrechter als wangedrag beschouwen.

Tijdens de wedstrijd geeft de scheidsrechter de formele waarschuwing door het tonen van een gele kaart aan de betrokken speler, coach, vervangende speler of andere tot de ploeg behorende persoon.

De scheidsrechter zendt iemand weg door hem een rode kaart te tonen. Hij wordt rechtstreeks uitgesloten als er sprake is van ernstig wangedrag (voorbeelden hiervan kunnen teruggevonden worden in de toelichtingen over de codering van de overtredingen). In geval van ernstig wangedrag volgt onmiddellijk het tonen van de rode kaart ongeacht of aan deze persoon al eerder een gele kaart is getoond.

Wanneer een speler, coach, vervangende speler of een andere tot de ploeg behorende persoon voor de tweede maal een gele kaart wordt getoond, wordt hij weggezonden.

In dat geval toont de scheidsrechter hem eerst de gele kaart, onmiddellijk gevolgd door het tonen van de rode kaart.

Bij wangedrag van een speler, coach, vervangende speler of andere tot de ploeg behorende personen tijdens de rust, nadat de spelers het speelveld hebben verlaten, wordt de gele of rode kaart op dat moment aan de betrokkene getoond. De aanvoerders en de coaches van beide ploegen worden voor het begin van de daaropvolgende speelhelft door de scheidsrechter geïnformeerd.

Vindt wangedrag van een speler, coach, vervangende speler of een andere tot de ploeg behorende persoon direct na de wedstrijd plaats, dan wordt de gele of rode kaart op dat moment aan de betrokkene niet getoond. Niettemin, wordt de betrokkene en de beide aanvoerders en de beide coaches door de scheidsrechter geïnformeerd.

Wanneer aan een coach of vervangende speler een rode kaart is getoond, kunnen zij nadien niet deelnemen aan het spel; zij mogen ook niet meer op de bank zitten en dienen het speelveld te verlaten.

Een wedstrijdreglement kan voorschrijven of toelaten dat bij het geven van een formele waarschuwing aan een speler of bij het wegzenden van een speler geen gebruik wordt gemaakt van een gele, respectievelijk een rode kaart, indien het gaat om wedstrijden waaraan slechts spelers beneden een bepaalde leeftijdsgrens deelnemen.

g) het optreden tegen overlast van het publiek

Wanneer hem dit noodzakelijk voorkomt kan hij het publiek laten waarschuwen of kan hij de wedstrijd schorsen of voortijdig beëindigen.

Bij overlast van de zijde van het publiek draagt de scheidsrechter de aanvoerder op het publiek te waarschuwen. Bij herhaling schorst of staakt de scheidsrechter de wedstrijd al naar gelang de omstandigheden dat eisen.

## § 2.4 Tijdopnemer en teller

a) Een tijdopnemer wordt, waar mogelijk, aangesteld

Het is de taak van de tijdopnemer de scheidsrechter te waarschuwen even voor het einde van iedere speelhelpt, tenzij een wedstrijdreglement voorschrijft dat het opnemen van de tijd de verantwoordelijkheid is van de tijdopnemer (§ 3.1). De scheidsrechter draagt de verantwoordelijkheid en ziet erop toe, dat de klok correct wordt gestopt en gestart conform de regels.

De assistent-scheidsrechter kan als tijdopnemer optreden.

b) Een teller wordt, waar mogelijk, aangesteld

Het is de taak van de teller de stand van de wedstrijd bij te houden.

Een wedstrijdreglement kan voorschrijven dat het aanvragen van een time-out en een spelersvervanging via de teller en niet direct bij de scheidsrechter wordt gedaan.

c) Wanneer het spel is onderbroken kan de tijdopnemer de scheidsrechter door middel van een geluidssignaal attent maken op het feit dat één van de ploegen heeft verzocht om een time-out of vervanging

*Het geluidssignaal mag geen geluid zijn dat kan worden verward met het geluid van een fluitsignaal van de scheidsrechter.*

Als de tijdopnemer een geluidssignaal gebruikt om een verzoek om een time-out of vervanging aan te geven, moet dit een zoemer, bel of toeter zijn.

Wanneer een dergelijk geluidssignaal wordt gebruikt, geeft de teller een teken om aan te geven of een time-out of een vervanging is aangevraagd en door welke ploeg.

## § 2.5 Assistent-scheidsrechter

Bij iedere wedstrijd is één assistent-scheidsrechter, die tot taak heeft de scheidsrechter te assisteren bij het leiden van de wedstrijd.

Een wedstrijdreglement kan voorschrijven dat geen assistent-scheidsrechter bij een wedstrijd aanwezig is.

Voor het uitvoeren van zijn taak gebruikt de assistent-scheidsrechter een vlag. Hiermee brengt hij de scheidsrechter ter kennis dat de bal "uit" is of dat er een overtreding in zijn nabijheid is gemaakt. De scheidsrechter kan de assistent-scheidsrechter vragen hem te assisteren bij het uitvoeren van andere - van tevoren afgesproken - taken.

De assistent-scheidsrechter is bij voorkeur gekleed in hetzelfde sporttenu als de scheidsrechter (§1.6). Een wedstrijdreglement kan voorschrijven dat, naast de vlag, aanvullende communicatiemiddelen mogen worden gebruikt door de scheidsrechter en de assistent-scheidsrechter zoals een microfoon en een oortje, alsmede een in de vlag ingebouwde zoemer (trilvlag).

Andere taken, die de assistent-scheidsrechter kan uitvoeren, zijn:

- de taak van de tijdopnemer (§2.4, toelichting);
- het aan de scheidsrechter kenbaar maken van wangedrag van spelers, coaches, vervangende spelers en andere tot de ploeg behorende personen;
- het aan de scheidsrechter kenbaar maken van iedere andere gebeurtenis die plaatsvindt buiten het gezichtsveld van de scheidsrechter;
- het aan de scheidsrechter kenbaar maken van een verzoek van een coach, betrekking hebbend op het uitvoeren van taken, als vermeld in § 2.2b (zoals een verzoek om een time-out of een spelersvervanging).

De scheidsrechter wijst de assistent-scheidsrechter de positie aan die hij moet innemen. Gedurende de wedstrijd bevindt de assistent-scheidsrechter zich binnen het speelgebied (§ 1.1), maar buiten het speelveld.

De scheidsrechter vraagt in twijfelgevallen het oordeel van de assistent-scheidsrechter over te nemen beslissingen in het speelveld. Op advies van de assistent-scheidsrechter kan hij een eenmaal genomen beslissing herroepen, mits hij het spel niet heeft hervat.

*Het is de assistent-scheidsrechter toegestaan het speelveld voor een korte tijd te betreden, maar alleen nadat de scheidsrechter hem daartoe toestemming heeft verleend.*

De scheidsrechter heeft het recht de assistent-scheidsrechter van zijn functie te ontheffen en - zo mogelijk - een vervanger aan te stellen.

### **Hoofdstuk 3: Het spel**

#### **§ 3.1 Wedstrijdduur en time-out**

##### a ) Wedstrijdduur

De speeltijd en de rust zal bepaald worden door het wedstrijdreglement.

*Met niet tot het spel behorend oponthoud wordt rekening gehouden. De hiervoor benodigde tijd behoort niet tot de speeltijd.*

*Dit betreft ook: time-outs (zie b hierna) en de tijd, benodigd voor een vervanging.*

Een wedstrijdreglement zal de wedstrijdduur en de rust bepalen. Zulke bepaling mag werkelijke speeltijd toestaan. Voor wedstrijden waar de werkelijke speeltijd niet wordt toegepast, zal de aanbevolen wedstrijdduur 2 x 30 minuten bedragen.

Een kortere wedstrijdduur is wenselijk voor wedstrijden met jongere spelers.

De aanbevolen rust zal maximaal 10 minuten bedragen.

Bij overtreding van § 3.6g (toelichting, punten 2 en 4) of bij invloeden van buitenaf (inclusief het verzorgen van blessures), die de speeltijd van een speelhelft naar het oordeel van de scheidsrechter belangrijk beïnvloeden, verlengt hij de speeltijd van de desbetreffende speelhelft met de duur van het oponthoud.

Een wedstrijdreglement kan voorschrijven dat het einde van iedere speelhelft wordt aangegeven door het geluidssignaal van de tijdopnemer en niet door het fluitsignaal van de scheidsrechter, wanneer een tijdopnemer is aangesteld conform § 2.4.

Verder kan een wedstrijdreglement voorschrijven dat tijdens een periode vóór het einde van een speelhelft de klok wordt gestopt wanneer de scheidsrechter fluit om het spel te onderbreken. Deze periode bedraagt maximaal 5 minuten. De klok wordt opnieuw gestart wanneer de scheidsrechter fluit om het spel te hervatten (behalve bij het nemen van een strafworp). In dat geval wordt de klok



opnieuw gestart:

- a. bij de uitworp na een doelpunt;
- b. bij het eerste balcontact van een speler na het missen van de strafworp.



#### Stoppen van de speeltijd

De scheidsrechter steekt de arm, waaraan hij een stopwatch draagt, omhoog en geeft met de andere hand aan dat hij de tijd stil zet. Om duidelijk te maken dat hij de speeltijd hervat geeft hij hetzelfde teken en start hij de tijd.

#### b ) Time-out

Een time-out is een onderbreking van de speeltijd gedurende 60 seconden; de duur van een time-out behoort niet tot de speeltijd. Het aantal time-outs per ploeg zal bepaald worden door het wedstrijdreglement.

Na de time-out wordt het spel hervat op de plaats en op de wijze waarop het spel zou zijn hervat wanneer geen time-out had plaats gevonden.

Een wedstrijdreglement kan nadere bepalingen bevatten over de speelklassen en leeftijdsgroepen waarin men gebruik kan maken van het recht op een time-out aan te vragen.

Een time-out kan alleen gedurende een spelonderbreking worden aangevraagd bij de scheidsrechter door de coach. Een wedstrijdreglement kan voorschrijven dat het aanvragen van een time-out door de coach gedaan dient te worden via de teller (§ 2.4b). De coach meldt het verzoek om een time-out bij de scheidsrechter door het maken van een T-teken met beide handen.

De scheidsrechter geeft door middel van het T-teken en tegelijkertijd een fluitsignaal, het begin van de time-out aan. Na 45 seconden geeft de scheidsrechter door middel van een tweede fluitsignaal aan dat beide ploegen zich dienen op te stellen. De wedstrijd dient uiterlijk 60 seconden na het begin van de time-out hervat te worden.

Wanneer een speler gekwetst is, zal de verzorging volledig dienen uitgevoerd te zijn alvorens een time-out kan toegestaan worden. Gedurende de verzorging van een kwetsuur moeten de spelers in hun vakken blijven en moet de coach op zijn bank blijven zitten.

Na een time-out dient het spel eerst hervat te worden vooraleer een nieuwe time-out kan worden aangevraagd.



#### Time - out

De scheidsrechter maakt een " T- teken" met beide handen om aan te geven dat hij een time-out toestaat.

c ) Vervanging

De duur van een vervanging behoort niet tot de speeltijd.

Aangezien de duur van vervangingen niet tot de speeltijd behoren wordt de tijd gestopt op het moment dat een coach zijn verzoek om een vervanging bekend maakt aan de scheidsrechter. De tijd wordt gestart op het moment dat er gefloten wordt voor het hervatten van de wedstrijd. Ingeval een speler een rode kaart is getoond wordt de tijd gestopt op het moment dat de coach een vervanging aanvraagt.

Afwijking veld

a. Wedstrijdduur

De speelduur bedraagt 2 x 35 minuten met ten hoogste 10 minuten rust.

Geen schotklok en schotkloktijd met wedstrijd klokregels worden gebruikt bij veldkorfbal.

### § 3.2 Doelpunten

a ) Geldige doelpunten

De scheidsrechter kent een ploeg een doelpunt toe, behoudens in de onder c genoemde gevallen, als:

- de bal van boven af volledig door de in het aanvalsvak van die ploeg geplaatste korf is gevallen;
- vaststaat dat de bal van boven af volledig door de korf zou zijn gevallen, maar door een verdediger van onderaf is teruggetikt.

*Wanneer een verdediger de bal door de in zijn vak geplaatste korf werpt kent de scheidsrechter een doelpunt toe aan de andere ploeg.*

b ) Voorafgaande overtreding

Wanneer de scheidsrechter heeft gefloten voor een overtreding van een verdediger voordat de bal volledig door de korf is gevallen, kent hij het doelpunt toe indien vaststaat dat de bal op het moment van fluiten de handen van de schietende speler al had verlaten en zich buiten het bereik van enige verdediger bevond, behoudens in de onder c genoemde gevallen.

c ) Ongeldige doelpunten

De scheidsrechter kent een doelpunt niet toe, wanneer:

- hij gefloten heeft (of het geluidssignaal is afgegaan) voor het verstrijken van de halve of gehele speeltijd tenzij, op het ogenblik van het fluit- of geluidssignaal voor de halve of gehele speeltijd, de bal de hand(en) van de schietende aanvaller heeft verlaten en buiten bereik is van gelijk welke speler, in welk geval het schot door de korf is gevallen en hij het doelpunt toekent;
- hij een overtreding van een aanvaller heeft geconstateerd voordat de bal door de korf is gevallen;
- de bal door de korf is gevallen als gevolg van een worp uit de verdediging van de aanvallende ploeg of rechtstreeks uit een vrije worp of spelhervatting;
- hij tevoren onbillijke bevoordeling van de aanvallende ploeg heeft geconstateerd;
- de bal eerst van onderaf door de korf is geworpen en er daarna van bovenaf door terugvalt.

De scheidsrechter kent een doelpunt niet toe wanneer hij, voordat de bal door de korf is gevallen, een overtreding van de aanvallende ploeg heeft geconstateerd en pas fluit voor de overtreding nadat de bal door de korf is gevallen.

d) De ploeg aan wie de scheidsrechter de meeste doelpunten toekent wint de wedstrijd

### § 3.3 Opstelling

a) Keuze van aanvalsvak, indeling en opstelling

Een wedstrijdreglement bepaalt welke ploeg het vak kiest, waarin zij de eerste helft zal aanvallen en welke ploeg als eerste haar spelers indeelt en opstelt.

*Indien er geen wedstrijdreglement is of indien er in een wedstrijdreglement niets hierover is bepaald zal elke ploeg de scheidsrechter meedelen welke spelers eerst zullen aanvallen; door tossen wordt dan bepaald in welk vak iedere ploeg zal aanvallen.*

Tijdens IKF-toernooien zullen de ploegen tossen om te bepalen welke ploeg naar welke korf zal aanvallen in de eerste helft. Bij vriendschappelijke IKF-wedstrijden zal de thuisploeg kiezen.

Tijdens IKF-toernooien zal elke ploeg op voorhand aan de scheidsrechter of jury aangeven welke spelers beginnen:

- in het aanvalsvak;
- in het verdedigingsvak;
- op de bank.

Tenzij onderling anders is overeengekomen wordt hetzelfde principe tijdens vriendschappelijke IKF-wedstrijden gehanteerd.

Wanneer beide ploegen onvolledig zijn, dient de aanvoerder van de ploeg, die de eerste helft niet de uitworp heeft, zijn opstelling zo te regelen, dat het aantal spelers, dat zonder directe tegenstander speelt, niet groter is dan strikt noodzakelijk.

b) Wijziging van de indeling

Met uitzondering van het bepaalde in § 2.1b moet met de beginindeling de gehele wedstrijd worden gespeeld.

Zie § 2.1b.

### § 3.4 Vak- en korfwisseling

Telkens als er twee doelpunten zijn toegekend, wisselen alle spelers van taak; aanvallers worden verdedigers en verdedigers worden aanvallers. Dit wordt bereikt door de spelers van vak te laten wisselen.

Na de rust vindt geen taakwisseling plaats, maar wordt alleen van korf gewisseld.

Een wedstrijdreglement kan andere bepalingen betreffende vak- en korfwisseling voorschrijven wanneer het gaat om wedstrijden, waaraan jonge spelers deelnemen of tijdens toernooien waar de wedstrijden veel korter duren.



#### Vak- en korfwisseling na twee doelpunten

De scheidsrechter maakt een cirkelvormige beweging met één gestrekte vinger boven zijn hoofd.

### § 3.5 Uitworp

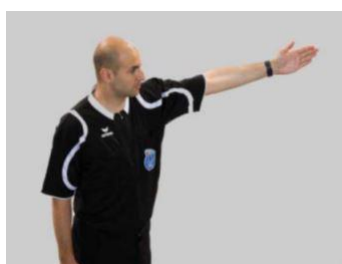
Een uitworp wordt genomen:

- bij het begin van de wedstrijd door de ploeg, aangewezen in overeenstemming met het bepaalde in een wedstrijdreglement (of de winnaar van de toss volgens § 3.3);
- bij het begin van de tweede helft door de ploeg, die in de eerste helft de uitworp niet heeft genomen;
- na elk toegekend doelpunt door de ploeg, waartegen het doelpunt is toegekend.

De uitworp wordt genomen door een speler uit de aanval vlak voor het midden van de middenlijn.

Voor de uitworp gelden dezelfde bepalingen als voor een spelhervatting (zie § 3.9).

Tijdens IKF-tornooien zal de ploeg, die de toss heeft gewonnen (zie § 3.3a), ook de uitworp nemen bij de aanvang van de wedstrijd. In geval van vriendschappelijke IKF-wedstrijden zal de thuisploeg dit doen.



#### Richting

De scheidsrechter wijst met één opgestoken arm de speelrichting aan.

### § 3.6 Spelovertrredingen

Spelovertrredingen worden onderscheiden in:

1. overtrredingen van verdedigers;
2. overtrredingen van aanvallers.

Spelovertrredingen van verdedigers worden onderscheiden in:

a) lichte overtrredingen, die bestraft worden met een spelhervatting.

*Lichte overtrredingen zijn:*

1. *technische overtrredingen (o.a. lopen met de bal, de bal met been of voet aanraken en ophouden van het spel);*
2. *fysieke overtrredingen die niet gericht zijn op het ontregelen van het aanvalsspel en waarbij ook geen sprake is van ongecontroleerd contact.*

b) zware overtrredingen, die bestraft worden met een vrije worp.

*Zware overtrredingen zijn:*

1. *fysieke overtrredingen waarbij sprake is van ongecontroleerd contact (onder andere de bal uit de handen slaan, duwen, vasthouden en afhouden);*
2. *overtrredingen die ten doel hebben of die resulteren in het ontregelen van het aanvalsspel. overtrredingen, die herhaaldelijk het aanvalsspel onbehoorlijk belemmeren, die bestraft worden met een strafworp aan de andere ploeg (§ 3.11a, sub B).*

c) zeer zware overtrredingen, waardoor een scoringskans verloren gaat, die bestraft worden met een strafworp aan de andere ploeg (§ 3.11a, sub A).

Spelovertrredingen van aanvallers worden onderscheiden in:

- a) lichte overtrredingen, die bestraft worden met een spelhervatting;
- b) zeer zware overtrredingen waardoor een scoringskans voor de andere ploeg in het andere vak verloren gaat, die bestraft worden met een strafworp aan de andere ploeg.

Nationale organisaties mogen in hun wedstrijdreglement bepalen of zij het onderscheid tussen lichte en zware overtrredingen van verdedigers toepassen en in welke speelklassen en leeftijdsgroepen.

Wanneer een nationale organisatie geen onderscheid wenst te maken tussen “lichte” en “zware” overtredingen door de verdedigers, dienen alle overtredingen als zwaar beoordeeld. In dat geval zal de vrije worp worden genomen van de plaats van de overtreding. Is de overtreding begaan tegen een bepaalde persoon (§ 3.6 h, i, j, k, l en soms m), dan wordt de vrije worp genomen van de plaats waar deze speler zich bevond.

**Tijdens het spel is het verboden:**

**a ) de bal met been of voet aan te raken**

Met been worden de knie en de lichaamsdelen daaronder bedoeld.

De overtreding van de aanvaller wordt bestraft met een spelhervatting.

De overtreding van de verdediger wordt bestraft met een spelhervatting wanneer het contact met het been of de voet onopzettelijk plaatsvindt.

De overtreding van de verdediger wordt bestraft met een vrije worp wanneer het contact met het been of de voet opzettelijk plaatsvindt met behaald voordeel als resultaat dan wel wanneer de aanvalsopzet door de verdedigende ploeg wordt onderbroken.

Wanneer, volgens het oordeel van de scheidsrechter, een bal opzettelijk is geworpen tegen het been van een tegenstrever dan zal de tegenstrever niet beschouwd worden als de overtreder. In plaats daarvan zal de werper geacht worden **in overtreding te zijn met § 3.6 e.**



**De bal met been of voet aan te raken**

De scheidsrechter raakt de buitenzijde van zijn been beneden de knie aan. Het been kan opgeheven worden.

**b ) de bal met de vuist weg te slaan**

De overtreding van de aanvaller wordt bestraft met een spelhervatting.

De overtreding van de verdediger wordt bestraft met een vrije worp.

Elk slaan met gebalde vuist is strafbaar, dus ook als daarbij de bal met bijvoorbeeld de pols of de rug van de hand wordt geraakt.



**De bal met de vuist weg te slaan**

De scheidsrechter steekt één gebogen arm op en maakt een vuist. Hij beweegt deze arm licht op en neer.

**c ) De bal vast te pakken, te vangen of te tikken terwijl een deel van het lichaam, behalve de voeten, de vloer raakt**

De overtreding wordt bestraft met een spelhervatting.

Wanneer een speler, die de bal reeds in bezit heeft, valt, is het hem toegestaan om eerst op te staan en dan de bal te werpen dan wel de bal vanuit gevallen positie te werpen.



**De bal vast te pakken, te vangen of te tikken terwijl een deel van het lichaam, behalve de voeten, de grond raakt**

De scheidsrechter buigt door de knieën en raakt de grond aan.

#### d) met de bal te lopen

Zich verplaatsen met de bal in de hand of handen is alleen toegestaan in de volgende drie te onderscheiden situaties:

1. Bij het ontvangen van de bal staat de speler stil. Hij mag in dit geval één voet naar willekeur verzetten, mits de voet van zijn standbeen (het been waar het lichaam op rust) op zijn plaats blijft. Draaien op de laatstgenoemde voet is toegestaan. Hij mag van standbeen veranderen, mits de oorspronkelijke positie niet verandert.

*Stilstaand is het niet geoorloofd om een voet te verplaatsen en daarna de andere voet op te tillen alvorens de bal de hand(en) heeft verlaten, met name bij een schot.*

*Opspringen is geoorloofd mits bij het afzetten de voet van het standbeen wordt gebruikt. Komt de speler na de sprong nog met de bal in handen neer op nagenoeg dezelfde plaats dan waar hij afzette, dan wordt dit niet als een overtreding van het verbod om met de bal te lopen gezien.*

Het is een speler bij een verre worp vanuit stilstaande positie toegestaan een voet naar voren te zetten en aan het einde van de werpbeweging de andere voet op te tillen, zelfs als dit gebeurt nog voordat de bal is losgelaten.

Een speler zal, wanneer hij bij een niet doorgezette worp iets over de vloer schuift, niet worden bestraft.

2. Bij het ontvangen van de bal is de speler in loop of sprong; hij komt eerst tot stilstand en werpt of schiet daarna.

Eis is daarbij, dat hij onmiddellijk na het ontvangen van de bal ten volle heeft getracht tot stilstand te komen. Na het tot stilstand komen gelden voor hem dezelfde regels als onder 1. vermeld.

Bij de beoordeling of een speler ten volle heeft getracht tot stilstand te komen, zijn de toestand van het speelveld, alsmede de snelheid en de technische capaciteiten van de speler bepalend.

3. Bij het bemachtigen van de bal is de speler in loop of sprong en werpt of schiet, voordat hij volledig tot stilstand is gekomen. In dit geval mag de speler de bal niet meer in zijn bezit hebben op het moment dat hij voor de derde maal na het ontvangen van de bal een voet op de vloer plaatst.

De scheidsrechter moet goed letten op het moment waarop de in beweging zijnde speler de bal ontvangt. De richting waarin de speler zich beweegt is bij de toepassing van deze regel niet van belang.

Ontvangt de speler de bal terwijl hij duidelijk waarneembaar contact heeft met de vloer, dan dient dit contact te worden beschouwd als de eerste maal dat hij een voet op de vloer heeft geplaatst na het ontvangen van de bal.

De overtreding wordt bestraft met een spelhervatting.



#### Met de bal te lopen

De scheidsrechter houdt beide armen gebogen voor het lichaam en maakt een draaiende beweging met beide armen.

#### e ) alleen te spelen

Alleenspel is het bewust vermijden van samenspel; dat wil zeggen: als een speler, die in het bezit is van de bal zijn positie tracht te veranderen zonder samen te spelen.

Alleenspel is niet strafbaar:

- wanneer de speler op dezelfde of nagenoeg dezelfde plaats blijft;
- wanneer het vermijden van samenspel zonder opzet gebeurt.

De overtreding wordt bestraft met een spelhervatting.

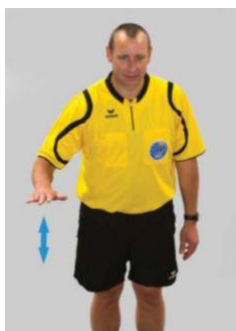
Voorbeelden van alleenspel zijn:

- een speler werpt bal weg met de bedoeling hem elders weer te bemachtigen. Dit is niet toegestaan, ook wanneer hij daarbij de bal tegen het lichaam van een andere speler of tegen de paal werpt. Wanneer een speler echter tracht de bal te plaatsen naar een medespeler en deze mist de bal, dan is het de eerste speler wel toegestaan de bal opnieuw te bemachtigen.
- een speler tikt de bal al lopende voort.
- **een speler werpt de bal met opzet tegen het been van de tegenstrever.**

Voorbeelden van alleenspel, die niet strafbaar zijn:

- Zonder verplaatsing is alleenspel dus nimmer strafbaar (voorbeeld: een speler werpt stilstaand de bal van de ene hand in de andere of hij tikt de bal eerst tegen de vloer en pakt hem daarna).
- Wanneer een speler zich wel verplaatst, gaat het erom of het samenspel bewust is vermeden.
- Het voorttikken van de bal blijft onbestraft indien het ineens bemachtigen niet mogelijk is; kan daarentegen de bal ineens worden bemachtigd, dan is het niet geoorloofd die al lopende voort te tikken en daarna te bemachtigen. Ook indien het lopende voorttikken niet geschiedt om voordeel te behalen maar uit gemakzucht, moet het worden bestraft.
- Herhaaldelijk gebeurt het dat twee tegenstanders om de bal strijden, of door er naar te springen, of door - zich naast elkaar voortbewegend - er in gebukte houding naar te reiken. Heeft een speler voldoende voorsprong, dan zal hij meestal de bal ineens kunnen bemachtigen. Is die voorsprong daarvoor niet toereikend, dan is het hem geoorloofd de bal voort te tikken in een voor hem voordelige richting en daarna de bal te bemachtigen. Dit houdt in dat daarna ook mag worden geschoten. Bij zo'n duel kan het voorkomen, dat de bal verschillende malen moet worden aangeraakt voordat hij definitief in handen komt van één van de spelers. Ook dit is geoorloofd. Hetzelfde geldt voor de speler, die tracht de bal binnen de grenzen van zijn vak te houden. De scheidsrechter fluit eerst dan, wanneer hij van oordeel is, dat het bemachtigen eerder had kunnen plaatsvinden.

Het is duidelijk, dat de scheidsrechter hierbij de technische vaardigheid van de spelers moet beoordelen. Hoe vaardiger de speler, des te sneller kan opzet om samenspel te vermijden worden aangenomen.



### Alleen te spelen

De scheidsrechter beweegt een hand op en neer voorstellend een opspringende bal.

### f) de bal aan een medespeler over te geven

Wanneer een speler de bal van een medespeler krijgt zonder dat deze eerst vrij in de lucht of vrij op de vloer is geweest, is er sprake van overgeven.

De overtreding wordt bestraft met een spelhervatting.

Indien twee spelers van dezelfde ploeg bij het bemachtigen van de bal vrijwel gelijktijdig de bal vastpakken en één van de spelers de bal daarna loslaat, kan dit niet als een overtreding van deze regel worden beschouwd.



### De bal aan een medespeler over te geven

De scheidsrechter start met zijn armen voor zijn lichaam met de beide handen verticaal. Hij maakt een draaiende beweging met beide armen die het geven van de bal aan een medespeler aangeeft.

### g) het spel op te houden

De overtreding wordt bestraft met een spelhervatting.

Voorbeelden van spel ophouden zijn:

1. treuzelen bij het overplaatsen van de bal;
2. de bal van de aanval naar de verdediging terugplaatsen, tenzij dit gebeurt om een aanval beter op te zetten;
3. ver doorvoeren van samenspel, dat onvoldoende gericht is op het opbrengen van de bal naar het aanvalsvak;
4. ver doorvoeren van samenspel, dat onvoldoende gericht is op het scheppen van schotkansen;
5. het bewust negeren van duidelijke schotkansen;
6. plaatsen en houden van de bal tussen de dijen.

Wanneer er niet met werkelijke speeltijd wordt gespeeld en er zijn voorbeelden van wangedrag (bv. de bal ver buiten het speelveld werpen of de bal wegschoppen wanneer het spel is onderbroken) of treuzelen bij het wisselen van vak dan is het de scheidsrechter toegestaan tijd toe te voegen ter compensatie van de verloren tijd.



Bij de beoordeling door de scheidsrechter of er van spel ophouden sprake is, houdt hij rekening met:

- de technische vaardigheid van de spelers, zoals in § 3.6d en e aangegeven;
- de stand en de fase van de wedstrijd;
- de zichtbare inspanning, die de andere ploeg zich getroost om schotkansen te voorkomen of de bal te bemachtigen.

Dit houdt in dat een scheidsrechter niet direct voor spel ophouden fluit, wanneer een ploeg in de laatste fase van een wedstrijd bij een geringe voorsprong een voorzichtiger speelwijze gaat hanteren en grote risico's tracht te vermijden. Ook wanneer de verdedigende ploeg door een minder actief volgen en hinderen van de aanvallers tracht af te dwingen dat de aanvallende ploeg moet gaan schieten en daarbij het risico van een doelpunt accepteert, maar hoopt bij een mislukt schot op een gemakkelijker wijze de bal te kunnen bemachtigen, geeft de scheidsrechter de aanvallende ploeg de tijd zich op deze speelwijze in te stellen. In beide gevallen mag het echter niet zo zijn dat alleen wordt gespeeld om het bezit van de bal te houden en in de speelwijze van de aanvallende ploeg geen aanvallende acties, gericht op het scheppen en het benutten van schotkansen, herkenbaar zijn.

Wanneer beide ploegen bij dezelfde stand om beurten het spel ophouden of er blijk van geven met de in de wedstrijd bereikte stand genoeg te nemen en geen wijziging in de stand beogen te bereiken, waarschuwt de scheidsrechter beide aanvoerders gelijktijdig dat deze speelwijze als wangedrag wordt aangemerkt en bij voortzetting volgens § 2.3f (toelichting) tot het staken van de wedstrijd zal leiden. Deze situatie zal zich slechts voordoen wanneer in de wedstrijd een stand is bereikt, waaruit beide ploegen menen voordeel te halen.



#### Het spel op te houden

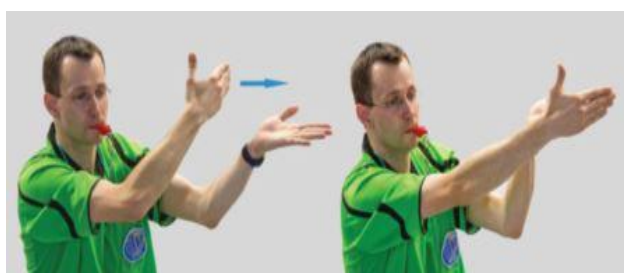
De scheidsrechter wijst met één vinger op zijn stopwatch.

#### h ) een tegenstander de bal uit de hand(en) te slaan, te nemen of te lopen

*Het criterium is of de tegenstander de bal behoorlijk in zijn macht had. Dit in de macht hebben kan zowel met één als twee handen zijn en kan ook bestaan uit een rusten van de bal op de handpalm of vingers.*

De overtreding van de aanvaller wordt bestraft met een spelhervatting.

De overtreding van de verdediger wordt bestraft met een spelhervatting wanneer er sprake is van een lichte overtreding respectievelijk een vrije worp wanneer er sprake is van een zware overtreding.



#### Een tegenstander de bal uit de hand(en) te slaan, te nemen of te lopen

De scheidsrechter steekt één van zijn armen met de handpalm naar boven gericht omhoog. Met de andere hand maakt hij een wegende beweging van het lichaam af over de opgeheven hand. Het gebaar kan ook gemaakt worden boven het niveau van de schouder wanneer de regel is overtreden tijdens het springen.

### i) een tegenstander te duwen, vast te houden of af te houden

Elke belemmering van de vrije beweging van de tegenstander is verboden, ongeacht of dit al dan niet opzettelijk geschiedt.

Dit verbod om de vrije beweging van de tegenstander te belemmeren wordt bestraft, ongeacht of de tegenstander wel of niet in het bezit van de bal is en ook als de bal in het andere vak is.

De regel verplicht een speler niet voor een tegenstander plaats te maken; elke speler mag zich opstellen en zich verplaatsen zoals hij verkiest.

Alleen wanneer hij zich zo plotseling in de baan van een lopende tegenstander plaatst, dat een botsing onvermijdelijk wordt, wordt hij bestraft.

De overtreding van de aanvaller wordt bestraft met een spelhervatting.

De overtreding van de verdediger wordt bestraft met een spelhervatting wanneer er sprake is van een lichte overtreding respectievelijk een vrije worp wanneer er sprake is van een zware overtreding.

Het verbod van afhouden vloeit onmiddellijk voort uit het feit, dat korfbal een behendigheids- en niet een krachtsport is.

Voorbeelden van het belemmeren in de vrije beweging zijn:

- wegduwen;
- omverlopen;
- na het opspringen op een stilstaande tegenstander landen;
- belemmeren van een tegenstander in het opspringen of opstaan;
- in de baan van een opspringende tegenstander bukken;
- uitsteken van een arm of een been naar een toe- of voorbijlopende tegenstander, waardoor deze wordt gedwongen tot het maken van een omweg om deze speler te ontwijken.

Bij het uitsteken van armen of benen naar een tegenstander gaat het niet alleen om het werkelijk tegenhouden van een lopende tegenstander. Ook wanneer de tegenstander daadwerkelijk een grotere omweg moet maken om de armen of benen te ontwijken, is van een overtreding sprake.

Een speler mag in de baan van een toelopende aanvaller gaan of blijven staan, mits:

- dat hij niet tracht door uitspreiden van armen en benen de tegenstander tot een grotere omweg te dwingen dan nodig is om het lichaam van de verdediger te ontwijken;
- hij zich niet zo plotseling in de baan van een tegenstander plaatst dat deze niet meer in staat is de botsing te vermijden.

Bij herhaald overtreden van deze voorwaarden is een strafworp volgens § 3.11a, verklaring B op zijn plaats.

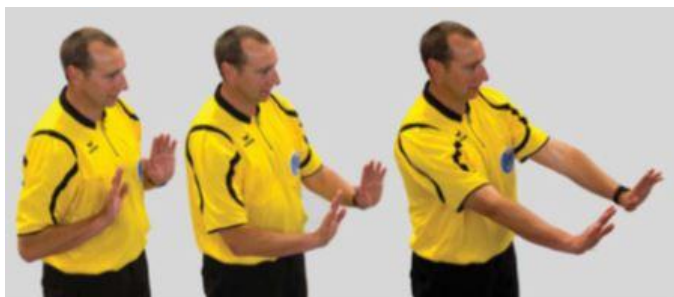
Anderzijds heeft een aanvaller de plicht zich in te spannen om een botsing met de verdediger te voorkomen. Wanneer een aanvaller tegen een verdediger oploopt om hem uit zijn evenwicht te brengen of als hij hem met een arm of schouder uit zijn verdedigingspositie wegdukt, overtreedt de aanvaller § 3.6i.

Wanneer een verdediger een aanvaller niet kan volgen omdat een andere aanvaller zich opzettelijk in de baan van de verdediger begeeft, dan overtreedt de andere aanvaller § 3.6i (afhouden).

Het komt vaak voor dat twee spelers in een poging om een bal te bemachtigen, elkaar aanraken. Dit is alleen strafbaar, als deze aanraking een gevolg is van een onbesuisdheid of afhouden. In dat geval moet de scheidsrechter beslissen wie de schuldige is, hetgeen zowel het geval kan zijn met de speler op wie de bal werd geplaatst, als met zijn tegenstander die trachtte de bal te onderscheppen. Ook het zogenaamde 'springen aan de lijn' is alleen dan strafbaar, als de tegenstander in het vrije gebruik van

zijn lichaam wordt belemmerd. Wanneer de verdediger de bal tikt, vóór deze in het bereik van de aanvaller is gekomen, is dit niet strafbaar. Dit is echter wel het geval, als de verdediger, staande naast of achter de aanvaller, over hem heen hangt, hem belemmert in het vangen en dan de bal tikt.

Het in de sprong wegtikken van de bal mag alleen dan worden bestraft, als de aanraking bij het springen ontaardt in omverlopen of omverspringen.



**Een tegenstander te duwen, vast te houden of af te houden:**

**Duwen:**

De scheidsrechter wijst met beide handpalmen naar voren en maakt met beide armen een duwende beweging.



**Afhouden:**

De scheidsrechter strekt beide armen zijwaarts, schuin naar beneden gericht.

#### j) een tegenstander te zwaar te hinderen

De hinderende speler mag trachten het werpen van de bal in de gewenste richting te bemoeilijken en uit te lokken, dat de werper de bal tegen zijn hand of arm werpt.

*Het hinderen is slechts zover geoorloofd, dat de werper er door wordt bemoeilijkt de bal in de gewenste richting te spelen. Voorts mogen de bewegingen van de hinderende speler er op gericht zijn om uit te lokken, dat de werper de bal tegen zijn hand of arm werpt en voorts op het onderscheppen van de bal.*

Het is toegestaan de bal te blokkeren door de arm in de baan van de bal te brengen; het is echter verboden:

- de tegenstander te belemmeren in het vrije gebruik van zijn lichaam door het blokkeren van zijn arm in plaats van de bal;
- slaan naar de werpende arm of de bal, dat wil zeggen de hinderende arm of hand mag zich niet snel richting de bal bewegen zó dat contact plaats heeft met de bal alvorens de bal de handen van de tegenstrever heeft verlaten.

De overtreding van de aanvaller wordt bestraft met een spelhervatting.

De overtreding van de verdediger wordt bestraft met een spelhervatting wanneer er sprake is van een lichte overtreding respectievelijk een vrije worp wanneer er sprake is van een zware overtreding.

Bij onverwachte bewegingen van de tegenstander zullen zich vaak situaties voordoen, waarbij de bewegingsvrijheid van een speler wordt belemmerd. Zulke gevallen worden niet bestraft, mits de hinderende speler streeft naar het direct herstellen van de bewegingsvrijheid van de tegenstander.

Als de hinderende arm of hand in de baan van de werpende arm wordt gebracht in een poging de bal te blokkeren is er geen sprake van een overtreding als de bal wordt geraakt nadat de bal de hand van de werpende speler heeft verlaten.

Raakt de hinderende speler de bal als deze nog op de hand van de werper rust, dan is er geen overtreding, mits de hinderende arm of hand in rust is. Anderzijds wordt een overtreding begaan wanneer de arm beweegt richting de bal en contact maakt met de bal alvorens de bal is geworpen. Wanneer de bal reeds geworpen is, dit wil zeggen de bal heeft de handen van de tegenstrever reeds verlaten, dan zal dit niet als een overtreding van deze regel worden beschouwd.

Als de slaande actie evenwel is uitgevoerd op een gevaarlijke wijze, bv. naar het gezicht toe van de tegenstrever, zal de actie worden bestraft volgens § 3.6 u.

Gaat het om een kleine aanraking en wordt de worp er niet ongunstig door beïnvloed, dan kan de scheidsrechter de voordeelregel toepassen en laten doorspelen.

Zodra het hinderen ontaardt in “slaan”, dient streng te worden opgetreden, zelfs als de worp niet mislukt (behoudens wanneer uit de worp een scoringskans ontstaat: de scheidsrechter wacht dan het resultaat af en geeft daarna de desbetreffende speler een waarschuwing).



**Een tegenstander te zwaar te hinderen:**

**Blokkeren van de armbeweging:**

De scheidsrechter steekt één arm vooruit en maakt met de andere hand een tikkende beweging op de uitgestoken arm.



**Een tegenstander te zwaar te hinderen:**

De scheidsrechter maakt met beide armen voor het lichaam een beweging alsof hij iemand omarmt.



**Doorslaan op het lichaam:**

De scheidsrechter tikt met één hand op zijn borst en wijst met de andere hand de overtredende speler aan.

**k ) een tegenstander van de andere sekse bij het werpen van de bal te hinderen**

De overtreding van de aanvaller wordt bestraft met een spelhervatting.

De overtreding van de verdediger wordt bestraft met een vrije worp.

Van overtreding van deze regel is eerst sprake wanneer de in balbezit zijnde speler daadwerkelijk tracht de bal te werpen. Elke handelwijze die het werpen bemoeilijkt, moet daarbij als hinderen worden beschouwd.

Als de afstand groter is dan twee gezamenlijke armlengten van de desbetreffende spelers, dan wordt dit niet als hinderen beschouwd en wordt er bijgevolg geen overtreding begaan.

**l ) een tegenstander te hinderen die al door een ander wordt gehinderd**

De overtreding van de aanvaller wordt bestraft met een spelhervatting.

De overtreding van de verdediger wordt bestraft met een vrije worp.

Evenals in § 3.6k is eerst van een overtreding sprake als de in balbezit zijnde speler daadwerkelijk tracht de bal te werpen.

Elke handelwijze die het werpen bemoeilijkt, wordt als hinderen beschouwd. Indien twee verdedigers een in balbezit zijnde aanvaller hinderen, dient de scheidsrechter er scherp op te letten of de verdediger, die als eerste hinderde, voldeed aan de voorwaarden van §3.6n. Schiet de aanvaller in dat geval, dan is er geen sprake van een overtreding van § 3.6l (zie ook § 3.6n, toelichting). Voldeed de als eerste hinderende speler echter niet aan de voorwaarden van § 3.6n en mislukt het schot of het overplaatsen naar de in scoringspositie staande aanvaller door het hinderen van meer dan één verdediger, dan bestraft de scheidsrechter de overtreding met een strafworp.

**m ) buiten het eigen vak te spelen**

*Men is buiten zijn vak wanneer men de middenlijn, zijlijn of achterlijn of de vloer buiten die lijnen van het vak aanraakt of daarvan zijn opsprong heeft genomen.*

*Het buiten het vak spelen kan zowel bestaan uit het aanraken van de bal als uit het hinderen van een tegenstander.*

*Het volgende is toegestaan zonder overtreding van deze spelregel:*

- *Het vangen en tikken van de bal over één van de lijnen, mits de speler in zijn eigen vak staat.*
- *Het tikken van de bal, terwijl de speler in zijn sprong niet meer boven zijn eigen vak zweeft mits de afzet heeft plaatsgevonden in zijn eigen vak.*
- *Het hinderen van een tegenstander in een ander vak, mits de speler in zijn eigen vak staat.*

De overtreding wordt bestraft met een spelhervatting.

Wanneer een speler buiten zijn eigen vak de bal aanraakt geldt de plaats van aanraking als de plaats van de overtreding.

De bepaling inzake het aanraken van de bal geldt zowel voor de grens met een ander vak als voor de grens van het speelveld.

Voor aanraking van de bal buiten het speelveld zie § 3.7.

In geval van ongeoorloofd hinderen wordt volgens § 3.9b de spelhervatting genomen op de plaats van het hinderen.



#### Buiten het eigen vak te spelen

De scheidsrechter gebruikt één gestrekte hand en beweegt deze heen en weer, alsof er een lijn wordt aangegeven.

#### n ) in verdedigde positie te schieten

Het schieten wordt als verdedigd beschouwd, wanneer de hinderende verdediger aan de volgende voorwaarden voldoet:

- hij moet actief trachten de bal te blokkeren  
**EN**
- terwijl hij actief tracht de bal te blokkeren moet hij
  - i) binnen armlengte van de aanvaller zijn
  - ii) met het gezicht naar de aanvaller toegekeerd zijn
  - en
  - iii) dichter bij de paal zijn dan de aanvaller.

*Wanneer de aanvaller zo dicht bij de paal is dat de hinderende verdediger niet dichter bij de paal kan staan zoals vereist in voorwaarde iii), kan het schot toch als verdedigd worden beschouwd, wanneer de verdediger en de aanvaller zich niet aan dezelfde kant van de paal bevinden en aan alle andere voorwaarden wordt voldaan.*

De overtreding wordt bestraft met een spelhervatting.

Het verbod tot verdedigd schieten is gebaseerd op de wens om succes in de aanval niet de beloning te laten zijn van handige hand- en armbewegingen, maar om snelle combinaties te bevorderen om vrije posities met schotkansen te verwerven.

Uit de regel volgt dat er geen sprake kan zijn van verdedigd schieten, wanneer:

1. de verdediger niet werkelijk tracht het schot te blokkeren (alleen het opheffen van de armen is niet voldoende);
2. de verdediger met zijn lichaam verder van de paal is dan de aanvaller; het is niet voldoende als de verdediger slechts een hand of arm dicht bij de paal heeft;
3. de verdediger zich op een grotere afstand dan armlengte bevindt;
4. de verdediger met de rug naar de aanvaller is gekeerd en niet met het gezicht;
5. de verdediger zich er niet van bewust is, dat de aanvaller de bal in zijn bezit heeft (razend vlug schot, tikken).

Aan alle voorwaarden voldoen houdt niet in dat de verdediger daadwerkelijk in staat is het schot te verhinderen. Zo zal bij een groot verschil in lengte tussen aanvaller en verdediger een lange aanvaller vrijwel steeds in staat zijn een schot te lossen, dat door de verdediger niet kan worden geblokkeerd. Een dergelijk schot moet als verdedigd worden beschouwd, indien de verdediger aan alle voorwaarden van § 3.6n voldoet.

Hetzelfde geldt indien de aanvaller opspringend de bal schiet of tikt naar de korf over de hinderende armen van de verdediger.

Indien een aanvaller, die gehinderd wordt door een verdediger die voldoet aan alle voorwaarden van § 3.6n, toch schiet nadat een tweede verdediger is gaan hinderen, is er geen sprake van een overtreding van § 3.6l, maar wordt de aanvaller bestraft wegens schieten in verdedigde positie.

Gewezen wordt nog op de volgende spelsituaties:

- Een aanvaller ontvangt de bal, terwijl hij met de rug naar de korf is gekeerd. De verdediger bevindt zich achter hem en is dus dicht bij de paal. Een achterover gelost schot moet in deze situatie als verdedigd worden beschouwd, aangenomen dat de verdediger aan alle voorwaarden van § 3.6n voldoet.
- Bij een onderhands schot tegen een lange verdediger bestaat de kans, dat de verdediger de bal aanraakt. Dit aanraken kan door de verdediger ook worden bereikt door hoog op te springen. Het aanraken van de bal door de verdediger is op zichzelf geen reden om een schot als verdedigd te beschouwen. Bepalend is slechts of de verdediger zich binnen armlengte van de aanvaller bevindt op het moment van het schot als ook alle andere voorwaarden vervuld zijn.
- Een aanvaller schiet in een ren naar de paal, waarbij de verdediger zich achter hem bevindt. Van verdedigd schieten is in deze situatie geen sprake. De verdediger mag proberen door van achteren te hinderen het schot te blokkeren, doch zal daarbij dikwijls een overtreding begaan van § 3.6j (een tegenstander te zwaar te hinderen). Er zal dan een strafworp moeten volgen wanneer de schending de oorzaak is van het falen van het schot.
- Een aanvaller bevindt zich in verdedigde positie. Als de aanvaller achteruit stapt, of springt, (zonder het verbod om met de bal te lopen - § 3.6d - te overtreden) en schiet, en de verdediger volgt de beweging van de aanvaller en waarbij hij werkelijk tracht het schot te blokkeren, moet het schot als verdedigd worden beschouwd, zelfs als de aanvaller zich een korte tijd buiten armlengte bevindt.



#### In verdedigde positie te schieten

De scheidsrechter steekt één arm omhoog en geeft met een vooruitgestoken hand verdedigd schieten aan (vingers van die hand onder een hoek van 90°).

#### o ) te schieten na snijden langs een andere aanvaller

‘Snijden’ treedt op wanneer een verdediger die zich in een verdedigende positie bevindt zijn aanvaller niet kan volgen, omdat de aanvaller zijn weg zo dicht langs een andere aanvaller kiest, dat de verdediger met laatstgenoemde aanvaller in botsing komt of dreigt te komen en daardoor zijn verdedigende positie moet prijsgeven.

‘Snijden’ treedt eveneens op, wanneer een verdediger die zich in een hinderende positie binnen armlengte afstand van zijn tegenstander bevindt, deze aanvaller niet kan volgen, omdat de aanvaller zijn weg zo dicht langs een andere aanvaller kiest, dat de verdediger met laatstgenoemde aanvaller in botsing komt of dreigt te komen en daardoor zijn hinderende positie binnen armlengte moet prijsgeven.

Snijden is niet strafbaar, het schieten na snijden is dat wel.

*Schieten is ook strafbaar wanneer de snijdende aanvaller zijn vrije positie eerst nog verbetert door samenspel met een medespeler en daarna schiet.*

De overtreding wordt bestraft met een spelhervatting.

Indien de verdediger zich niet binnen armlengte van zijn aanvaller bevindt op het moment dat de aanvaller vlak langs een medespeler loopt, kan er geen sprake zijn van 'snijden' en moet het daarop volgende schot worden toegestaan.

Wanneer een verdediger een aanvaller niet kan volgen omdat een andere aanvaller zich opzettelijk in de baan van de verdediger begeeft, dan is het 'snijden' een vorm van afhouden (§ 3.6i) en dient de andere aanvaller te worden bestraft met een spelhervatting, onafhankelijk van het feit of de eerste aanvaller na het 'snijden' schiet of niet.



#### **Te schieten na snijden langs een andere aanvaller**

De scheidsrechter brengt zijn beide onderarmen gekruist voor de borst.

#### **p) vanuit het verdedigingsvak van de aanvallende ploeg of rechtstreeks uit een vrije worp of spelhervatting te scoren**

De overtreding wordt bestraft met een spelhervatting onder de korf.

#### **q) te schieten bij het spelen zonder directe tegenstander**

Dit treedt op wanneer het verdedigingsvak over slechts drie spelers beschikt, tegenover vier aanvallers. In dat geval moet de coach van de aanvallende ploeg aan de scheidsrechter en aan de coach van de andere ploeg mededelen, welke aanvaller als de niet-schietende speler moet worden beschouwd. Het is de coach toegestaan hiervoor tijdens de wedstrijd de andere aanvaller aan te wijzen, maar alleen door mededeling aan de scheidsrechter en aan de coach van de andere ploeg op een moment, dat voor onderbreking van het spel is gefloten. Deze wisseling van aanvallers mag tussen twee vakwisselingen ten hoogste tweemaal plaatsvinden. Een geldig doelpunt kan gescoord worden uit een strafworp, die door de niet-schietende aanvaller wordt genomen.

*De numerieke meerderheid van de aanval ten opzichte van de verdediging kan zowel het gevolg zijn van het feit, dat de andere ploeg geen acht spelers heeft opgesteld als van de omstandigheid, dat tijdens de wedstrijd één of meer van de opgestelde spelers door verwondingen en dergelijke het veld hebben verlaten of door de scheidsrechter zijn weggezonden en die niet zijn vervangen door een reservespeler.*

De overtreding wordt bestraft met een spelhervatting.

Wanneer een speler speelt zonder rechtstreekse tegenstrever de bal tegen de korf werpt, dan zal dit beschouwd worden als een schot en bestraft worden volgens deze regel.

Indien de coach van de aanvallende ploeg in gebreke blijft de niet-schietende aanvaller aan te wijzen, zorgt de scheidsrechter ervoor, dat de vereiste mededeling alsnog onmiddellijk wordt gedaan.

#### **r) een schot te beïnvloeden door de paal te bewegen**

*De toelichtingen geven aan welke eventuele acties moeten ondernomen worden.*

Indien na het bewegen van de paal door een verdediger de bal volledig door de korf valt, wordt het doelpunt toegekend. Dit is ook het geval indien de scheidsrechter reeds voor deze overtreding van de



verdediger heeft gefloten (zie § 3.2).

Indien bij het bewegen van de paal door een verdediger de mogelijkheid bestaat dat zonder de beweging de bal volledig door de korf zou zijn gevallen, wordt wegens het tenietdoen van een scoringskans een strafworp toegekend.

Indien bij het bewegen van de paal door een aanvaller de bal volledig door de korf valt, volgt een spelhervatting voor de verdediging.

Indien bij het bewegen van de paal door een aanvaller de bal niet volledig door de korf valt, zal de scheidsrechter niet fluiten tenzij de bal in een voor de aanvallende ploeg gunstige richting valt. In dat geval kent hij een spelhervatting toe aan de verdediging.

Wanneer de paal bewust wordt bewogen door een verdediger zonder het verlies van een doelpunt en de bal raakt de paal of de korf en komt in de handen van een verdediger, dan zal een spelhervatting toegekend worden aan de aanval.

Er wordt niet gefloten bij het bewegen van de paal door een verdediger indien het schot zo ver over of naast de korf gaat dat het resultaat ervan niet wordt beïnvloed door het bewegen van de paal.

**Wanneer de paal toevallig wordt bewogen door een verdediger zonder een mogelijk verlies van een doelpunt en de scheidsrechter aanvoelt dat de bal de korf zou kunnen geraakt hebben, zal hij een spelhervatting toekennen aan de aanvaller.**



**Een schot te beïnvloeden door de paal te bewegen**

De scheidsrechter loopt naar de paal en pakt deze vast.

#### s) de paal beet te grijpen bij het springen, lopen of afzetten

De overtreding van de aanvaller wordt bestraft met een spelhervatting.

De overtreding van de verdediger wordt bestraft met een vrije worp.

Een speler kan dit doen om:

- bij het springen hoger te reiken;
- met behulp van de paal snel van richting te veranderen;
- zich af te zetten.



**De paal beet te grijpen bij het springen, lopen of afzetten**

De scheidsrechter loopt naar de paal en pakt deze vast.

**t ) bij het nemen van een vrije worp of strafworp de daarvoor gestelde bepalingen te overtreden**

De overtreding van de aanvaller wordt bestraft met een spelhervatting.

De overtreding van de verdediger wordt bestraft met een vrije worp of het opnieuw nemen van de strafworp (zie § 3.11c).

Het kan gaan om een overtreding van:

- de nemer van de worp raakt het strafworp punt of de grond tussen paal en strafworp punt (zie het gebied in de schematische voorstelling in § 1.2);
- de nemer van de worp (te lang wachten bij het nemen);
- één van zijn ploeggenoten (binnen de voorgeschreven afstand komen);
- een tegenstander (binnen de voorgeschreven afstand komen of beïnvloeden van het resultaat van een strafworp).

**u ) op een gevaarlijke wijze te spelen**

*Een voorbeeld hiervan is wanneer een aanvaller zijn verdediger, die zich binnen armlengte van die aanvaller bevindt, met vaart in botsing laat komen met een andere aanvaller.*

De overtreding van de aanvaller wordt bestraft met een spelhervatting.

Een overtreding van een verdediger wordt bestraft met een vrije worp.

Een voorbeeld hiervan is wanneer een aanvaller zijn verdediger, die zich binnen armlengte van die aanvaller bevindt, met vaart in botsing laat komen met een andere aanvaller.

Deze situatie treedt op, wanneer een aanvaller zijn weg op een zodanige wijze kiest, dat als gevolg daarvan de verdediger, die zich binnen armlengte afstand bevindt, met vaart in botsing komt met een andere aanvaller. De verdediger moet zich in deze situatie beslist niet bewust zijn of te laat bewust worden, dat een aanvaller zich in zijn baan bevindt.

In dergelijke situaties kan er ook sprake zijn van een verdediger, die met opzet de botsing met de andere aanvaller veroorzaakt, ondanks het feit dat hij wel degelijk op de hoogte is van de aanvaller in zijn baan, of dit op een zodanig moment bewust wordt, dat de botsing door de verdediger voorkomen had kunnen worden. In deze situaties dient de scheidsrechter de verdediger te bestraffen door het toekennen van een vrije worp aan de aanvallende ploeg.

In de beoordeling of er van deze situaties sprake is, dient de scheidsrechter rekening te houden met het technische en tactische niveau van de spelers en met de snelheid waarmee de aanvaller naar zijn medeaanvaller beweegt.

Wanneer er sprake is van een lichte botsing, waarvoor de verdediger bestraft zou moeten worden, maar die geen gevolg heeft voor het spelverloop, kan de scheidsrechter beslissen het spel door te laten gaan (voordeelregel).



**Op een gevaarlijke wijze te spelen**

De scheidsrechter brengt één van zijn onderarmen voor het lichaam met de handpalm verticaal en open. Met de andere hand maakt hij een vuist en stoot daarmee tegen zijn handpalm waarbij hij de overtredende speler aankijkt.

### § 3.7 Uitbal

De bal is uit zodra hij in aanraking komt met:

- een zij- of achterlijn van het speelveld;
- de vloer, een persoon of een voorwerp buiten het speelveld;
- de zoldering of een voorwerp boven het speelveld.

#### Niet van toepassing

- de bal is uit zodra hij in aanraking komt met de zoldering.

Bij een uitbal wordt een spelhervatting toegekend aan de ploeg die de bal niet voor het laatst heeft aangeraakt. Voor de uitbal gelden dezelfde bepalingen als voor een spelhervatting (zie § 3.9).

*Het speelveld heeft geen kubieke maat. Met inachtneming van § 3.6m is het dus toegestaan de bal, waar deze zich ook bevindt, terug te slaan in het speelveld, mits de bal de zij- of achterlijn, de vloer, een persoon of een voorwerp buiten het speelveld, dan wel de zoldering of een voorwerp boven het speelveld nog niet heeft aangeraakt.*

Bij een uitbal of bij het overtreden van § 3.6m op of buiten de grens van het speelveld, wordt de uitbal genomen buiten het veld vlak bij de zij- of achterlijn ter plaatse waar de bal of de overtredende speler de zij- of achterlijn heeft geraakt of overschreden. De scheidsrechter is verplicht de overtreding te bestraffen en kan geen voordeel toekennen.

Wanneer de bal uit is doordat hij de zoldering of een voorwerp boven het speelveld raakt, wordt de uitbal genomen bij één van de zijlijnen, het dichtst bij de plaats waar de zoldering of het voorwerp werd geraakt.

#### Afwijking veld

Niet van toepassing = “ de zoldering”

Raakt de bal een toeschouwer of een voorwerp in het speelveld, dan geeft de scheidsrechter een scheidsrechtersworp (§ 3.8), tenzij vaststaat dat de bal zou zijn uitgegaan, in welk geval een uitbal wordt toegekend.

Indien de nemer van de uitbal, na het fluitsignaal van de scheidsrechter voor het nemen ervan, een grenslijn of het speelveld aan de andere kant van de grenslijn aanraakt voordat de bal zijn handen heeft verlaten, fluit de scheidsrechter en kent hij een uitbal toe aan de andere ploeg.



#### Buiten het eigen vak te spelen

De scheidsrechter gebruikt één gestrekte hand en beweegt deze heen en weer, alsof er een lijn wordt aangegeven.

### § 3.8 Scheidsrechtersworp

Wanneer twee tegenstanders de bal gelijktijdig hebben bemachtigd, onderbreekt de scheidsrechter het spel en gooit de bal op. Hij doet dit ook wanneer het spel moet worden hervat zonder dat één ploeg recht op de bal heeft.

Het verloop van een scheidsrechtersworp verloopt als volgt:

Voor het opgooien wijst de scheidsrechter twee spelers uit het desbetreffende vak van gelijke sekse en zo mogelijk van ongeveer gelijke lengte aan. De twee spelers nemen aan weerszijden van de scheidsrechter plaats, waarbij de verdediger het recht heeft zich als eerste op te stellen. De scheidsrechter gooit de bal tussen hen op, zodanig dat het hoogste punt buiten bereik van de spelers is. Op dat moment fluit de scheidsrechter voor het hervatten van het spel. De twee spelers mogen de bal aanraken, nadat deze het hoogste punt heeft bereikt. De overige spelers, die gedurende het opgooien een afstand van ten minste 2,50 m tot de plaats van opgooien in acht nemen, mogen de bal pas spelen nadat één van de twee aangewezen spelers de bal heeft aangeraakt of de bal de vloer heeft geraakt.

Naast het geval dat twee spelers de bal gelijktijdig hebben bemachtigd zijn andere voorbeelden van een scheidsrechtersworp:

- de bal raakt een toeschouwer of een voorwerp in het speelveld (tenzij duidelijk is dat één der ploegen hem zou hebben bemachtigd (zie § 2.3b, toelichting) of de bal zou zijn uitgegaan (zie § 3.7, toelichting);
- nadat het spel is onderbroken en beide ploegen geen recht op de bal hebben.



#### Scheidsrechtersworp

De scheidsrechter steekt de duimen van beide handen boven zijn hoofd.

### § 3.9 Spelhervatting

#### a) Het toekennen van een spelhervatting

Na een door de scheidsrechter gesignaleerde overtreding (§ 3.6) van de aanvallende ploeg of een als licht beoordeelde overtreding van de verdedigende ploeg wordt de andere ploeg een spelhervatting toegekend.

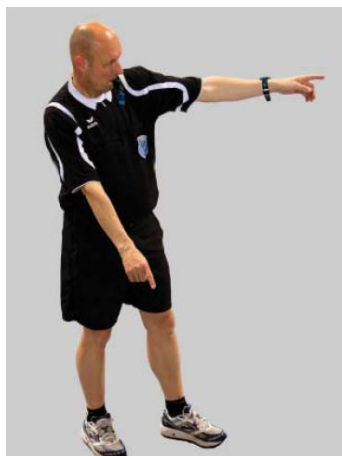
Nadat een doelpunt is toegekend, wordt het spel altijd hervat in overeenstemming met § 3.5. Elke overtreding van § 3.6g - toelichting, punt 2 en 4 - wordt niet bestraft met een vrije worp of een spelhervatting voor de andere ploeg.

#### b) Plaats van de spelhervatting

Het spel wordt hervat op de plaats waar de overtreding is begaan. Is de overtreding tegen een bepaalde persoon begaan (§3.6h, i, j, k, l en soms m), dan wordt de spelhervatting genomen van de plaats, waar de speler zich bevond.

Wanneer de speler de bal raakt terwijl hij de middenlijn raakt wordt de spelhervatting genomen in het andere vak vlakbij het punt waar de speler de middenlijn raakte.

Wanneer de bal wordt aangeraakt door een speler, terwijl deze zich in het andere vak bevindt, is de plaats van de aanraking de plaats van de spelhervatting.



### Spelhervatting

Wanneer een spelhervatting is toegekend, wijst de scheidsrechter de plaats aan waar de spelhervatting wordt genomen en wijst de speelrichting aan met de andere arm.

#### c) Het nemen van de spelhervatting

Op het moment dat de nemer van de spelhervatting de bal in de hand heeft, of kan nemen, fluit de scheidsrechter. Na het fluitsignaal heeft de nemer van de spelhervatting vier seconden de tijd om de bal in het spel te brengen. De spelers van de andere ploeg mogen hem daarbij niet hinderen.

De bal is in het spel gebracht als de bal ten minste 2,50 m van de plaats van de spelhervatting is gekomen (gemeten over de grond).

Geen van de spelers van beide ploegen mag de bal aanraken voordat die 2,50 m heeft afgelegd van de plaats van de spelhervatting.

**Een overtreding van een van beide door de aanvaller wordt bestraft met een spelhervatting en kan worden beschouwd als wangedrag bij herhaling.**

**Een overtreding van een van beide door de verdediger wordt bestraft met een vrije worp en kan worden beschouwd als wangedrag bij herhaling.**

Indien de speler, die het spel hervat, de bal vier seconden na het fluitsignaal van de scheidsrechter niet in het spel heeft gebracht, fluit de scheidsrechter en kent een spelhervatting toe aan de andere ploeg.

Uit een spelhervatting mag de speler, die het spel hervat, niet rechtstreeks scoren. Hij mag eerst scoren nadat de bal in het spel is gebracht en is aangeraakt door een andere speler. Een overtreding wordt bestraft met een spelhervatting voor de verdediging van onder de korf.

Wanneer de speler, die het spel hervat - nadat de scheidsrechter heeft gefloten voor het nemen van de spelhervatting - de middenlijn (of de vloer van het andere speelvak) of een zij- of achterlijn (of de vloer aan de andere kant van de zij- of achterlijn) aanraakt voordat de bal zijn handen heeft verlaten, fluit de scheidsrechter en kent hij de andere ploeg een spelhervatting (zie § 3.6m) respectievelijk uitbal (zie § 3.7) toe.

*Een spelhervatting wordt overgenomen, wanneer de spelhervatting wordt genomen voordat de scheidsrechter zijn fluitsignaal heeft gegeven.*

**Aangezien het niet is toegestaan de nemer van de spelhervatting te hinderen noch de bal te raken vóór deze een afstand heeft afgelegd van 2,50 m vanaf de plaats van de spelhervatting (§ 3.9b) dient de scheidsrechter erop toe te zien dat de nemer niet wordt gehinderd. Hinderen houdt niet alleen een actieve vorm van hinderen in, maar ook een passieve vorm.**

Passief hinderen betekent dat de tegenstrever voorkomt dat de bal snel in het spel wordt gebracht doordat plaats wordt genomen voor de nemer binnen armafstand zonder de worp te hinderen door een beweging van armen of lichaam. Wanneer er enige beweging van armen of lichaam is om de worp te trachten te blokkeren, dan is het hinderen niet meer passief doch actief.

Het ophouden van de voorbereiding voor het nemen van een spelhervatting of het trachten te voorkomen van het nemen van een spelhervatting wordt bestraft volgens § 3.6v en kan tevens worden aangemerkt als wangedrag bij herhaling.



#### Overtreding van de vier seconden regel:

De scheidsrechter heft één arm omhoog en steekt daarbij vier vingers op.

### § 3.10 Vrije worp

#### a ) Het toekennen van een vrije worp

Na een door de scheidsrechter gesignaleerde en als zwaar beoordeelde overtreding van de verdedigende ploeg (§ 3.6) krijgt de aanvallende ploeg een vrije worp.

Een overtreding van § 3.6g, toelichting punt 2 en 4, wordt niet bestraft met een vrije worp of spelhervatting aan de andere ploeg.

#### b ) Plaats van de vrije worp

De vrije worp moet worden genomen door een speler, die op dat moment in het aanvalsvak staat; deze speler dient direct achter het strafworpgebied te staan.

In hallen waar het strafworpgebied is aangegeven kan de halve cirkel voor de paal worden doorgetrokken met een lijn van 3,0 -5,0 cm breed. De lijn behoort tot de oppervlakte van de cirkel met een straal van 2,50 m. In hallen waar het strafworpgebied niet is aangegeven, kan in overleg met de eigenaar of een cirkel met een straal van 2,50 m (met een lijnbreedte van 3,0 -5,0 cm) worden getrokken of een cirkel met behulp van een onderbroken lijn van goed te bevestigen doch weer afneembaar materiaal (bijvoorbeeld tape met een breedte van 3,0 -5,0 cm) worden aangebracht. De onderbroken lijn of het aan te brengen materiaal behoort tot de oppervlakte van de cirkel met een straal van 2,50 m.

Alle spelers, behoudens de nemer van de vrije worp, staan dus buiten dit gebied tijdens het nemen van de vrije worp.

### Afwijking toelichting veld

De vrije worp wordt genomen op de plaats van het strafworp punt.

Op kunstgrasvelden, waar het strafworpgebied is aangegeven, kan de halve cirkel voor de paal worden doorgetrokken met een lijn van 3,0 - 5,0 cm breed. De lijn behoort tot de oppervlakte van de cirkel met een straal van 2,50 m.

Op kunstgrasvelden, waar het strafworpgebied niet is aangegeven, kan in overleg met de eigenaar een cirkel met een straal van 2,50 m (met een lijnbreedte van 3,0 - 5,0 cm) worden getrokken. De lijn behoort tot de oppervlakte van de cirkel met een straal van 2,50 m.

Alle spelers, behoudens de nemer van de vrije worp, staan dus buiten dit gebied tijdens het nemen van de vrije worp.

### c) Het nemen van de vrije worp

De nemer van de vrije worp zal met één voet onmiddellijk achter het strafworp punt staan en de andere voet moet gelijk waar in het gebied achter het strafworp punt geplaatst worden [het licht gekleurde (gele) gebied in de schematische voorstelling van §1.2]. Hij mag dit punt of de grond, gelijk waar in de donkergekleurde (rode) zone van de vrije worp in § 1.2, met beide voeten (of gelijk welk ander lichaamsdeel) niet raken voordat de bal zijn hand(en) heeft verlaten.

Op het moment dat de nemer van de vrije worp de bal in de hand, heeft of kan nemen, steekt de scheidsrechter één van zijn armen verticaal omhoog en geeft met vier vingers van zijn opgestoken hand het teken dat hij binnen vier seconden zal fluiten om het spel te hervatten.

Gedurende de vier seconden voorbereidingstijd kan de scheidsrechter elke spelovertreiding bestraffen.

Na het opsteken van zijn arm kunnen zich twee mogelijkheden voordoen (zie hieronder A en B).

Mogelijkheid A:

1. Alle andere spelers dan de nemer van de vrije worp staan buiten de vrije worp cirkel;
2. De andere medeaanvallers, die buiten de vrije worp cirkel staan, nemen bovendien een onderlinge afstand van ten minste 2,50 m.

Zodra bovenstaande situaties zich voordoen binnen de vier seconden voorbereidingstijd fluit de scheidsrechter om het spel te hervatten. De nemer van de vrije worp dient de bal nu uiterlijk vier seconden na het desbetreffende fluitsignaal (§ 2.3e) in het spel te brengen. Indien de nemer van de vrije worp de bal vier seconden na het fluitsignaal van de scheidsrechter niet in het spel heeft gebracht, fluit de scheidsrechter en kent een spelhervatting toe aan de verdedigende ploeg.

De spelers van de verdedigende ploeg moeten aan de voorwaarde 1 blijven voldoen totdat de nemer van de vrije worp een duidelijk zichtbare beweging met de bal, een arm of been maakt.

De medespelers van de nemer van de vrije worp moeten aan de voorwaarden 1 en 2 blijven voldoen tot dat de bal in het spel is gebracht.

De bal is in het spel gebracht als één van de volgende drie situaties zich voordoet binnen de vier seconden nadat de scheidsrechter gefloten heeft voor het nemen van de vrije worp:

1. een verdediger de bal raakt;
2. de bal ten minste een afstand van 1 m (gemeten over de grond) vrij in de lucht werd geworpen en een medespeler de bal raakt terwijl hij met beide voeten op de grond staat buiten de vrije worp cirkel;
3. de bal volledig buiten de vrije worp cirkel is gekomen.

Uit een vrije worp kan de nemer van de vrije worp niet rechtstreeks scoren. Hij kan eerst scoren nadat de bal volgens situatie 1. en 2. in het spel is gebracht of volgens situatie 3. in het spel is gebracht en aangeraakt is door een andere speler. Een overtreding wordt bestraft met een spelhervatting voor de verdediging van onder de korf.

#### Mogelijkheid B:

Indien de spelers binnen de vier seconden na het teken van de scheidsrechter niet binnen de in A genoemde voorwaarden 1. en 2. voldoen, fluit de scheidsrechter twee keer kort achter elkaar: de eerste keer om het spel te hervatten en de tweede keer om het spel weer te onderbreken en bestraft de overtreder als volgt:

als de overtreding is gemaakt door een verdediger: met een nieuwe vrije worp aan de aanvallende ploeg.

**Nochtans, wanneer de bal de handen van de aanvaller heeft verlaten en onderweg is naar de korf op het ogenblik dat er gefloten wordt dan zal het doelpunt tellen wanneer de bal door de korf valt als de voorwaarden van § 3.2 b en c van toepassing zijn.**

Maakt de verdedigende ploeg deze overtreding voor de tweede keer tijdens dezelfde vrije worp, dan kent de scheidsrechter een strafworp toe;

- als de overtreding is gemaakt door een aanvaller: met een spelhervatting aan de verdedigende ploeg.

Wanneer spelers van beide ploegen zich binnen een afstand van 2,50 m bevinden, zal de scheidsrechter de speler bestraffen, die zich het dichtst bij het punt, waarop de vrije worp wordt genomen, bevindt. Wanneer de scheidsrechter constateert dat spelers van beide ploegen zich op dezelfde, onjuiste afstand bevinden, bestraft hij de speler van de aanvallende ploeg.

De scheidsrechter is de enige die zal oordelen of de bal die werd geworpen door de nemer van de vrije worp een afstand van ten minste 1 m heeft afgelegd, volledig buiten de vrije worp cirkel is gekomen of wanneer iedere periode van vier seconden voorbij is.

*Een vrije worp moet worden hernomen, wanneer de vrije worp wordt genomen vooraleer de scheidsrechter heeft gefloten.*

De scheidsrechter kan ook gedurende de vier seconden voorbereidingstijd een overtreding bestraffen. Als de overtreding wordt gemaakt door een verdediger, kan hij de aanvallende ploeg een nieuwe vrije worp geven. Als de overtreding wordt gemaakt door een aanvaller, kan hij een spelhervatting geven aan de verdediging.

De scheidsrechter moet er zorg voor dragen elk oneerlijk contact te stoppen, welke spelers begaan bij het innemen van posities bij een vrije worp, bijzonder in de omgeving van de paal. In de onmiddellijke nabijheid van de paal en de lijn van de vrije worp cirkel, is het geen enkele speler toegestaan wijdbeens te staan met de ene voet aan de ene zijde van de paal en de andere voet aan de andere zijde van de paal. Zij moeten kiezen langs de ene of andere zijde van de paal te staan. Spelers is het ook niet toegelaten een voet tussen de benen van de tegenstander te plaatsen zodat zij verhinderen dat de tegenstander zich zou kunnen bewegen in de richting van de cirkel.

De scheidsrechter dient stipt de hand te houden aan de bepalingen betreffende tijd en afstand. Op hetzelfde moment dat de scheidsrechter zijn arm opsteekt, kan hij de spelers met een gebaar aangeven of zeggen, dat zij de vereiste afstand in acht moeten nemen. De scheidsrechter behoeft niet de volle vier seconden te wachten alvorens het spel te hervatten. Hij hervat het spel zodra hij van mening is dat alle spelers zich op de juiste afstand bevinden.

Indien een verdediger bij herhaling binnen de voorgeschreven afstand komt, kan de scheidsrechter een strafworp toekennen (§ 3.11a verklaring B), of, bij hoge uitzondering, de overtreding beschouwen als wangedrag.

Nadat de scheidsrechter het fluitsignaal voor het nemen van de vrije worp heeft gegeven, waarbij de nemer van de vrije worp vier seconden de tijd krijgt om de bal in het spel te brengen, is het de tegenstanders toegestaan binnen de vrije worp cirkel te komen, zodra de nemer van de vrije worp een duidelijk zichtbare beweging met de bal, een arm of been maakt. Hierbij doet het er niet toe of de



beweging werkelijk leidt tot een worp of dat zij is bedoeld als schijnbeweging.

De scheidsrechter is de enige die oordeelt over de voorwaarden voor het brengen van de bal in het spel en er kan geen protest of betwisting volgen tegen zijn beslissing wat betreft de afgelegde afstanden of de bepaalde tijden vermeld in de regel alsook bij een denkbeeldige cirkel wanneer er geen vrije worp gebied is afgebakend.

In een wedstrijdreglement kan bepaald worden dat de periode van vier seconden, waarbinnen spelers de voorgeschreven afstand moeten innemen, voor zeer jeugdige spelers wordt aangepast.

Het ophouden van de voorbereiding voor het nemen van een vrije worp of het trachten te voorkomen van het nemen van een vrije worp kan aangemerkt worden als wangedrag bij herhaling.



#### Vrije worp

De scheidsrechter brengt een arm omhoog met een open handpalm en wijst naar het strafworp punt.  
Dit gebaar wordt voorafgegaan door het gebaar dat bij de overtreding past.

#### Opmerking:

Als het strafworp punt niet wordt gebruikt als de plaats van de vrije worp, gebruikt de scheidsrechter hetzelfde gebaar en wijst de plaats aan vanwaar de vrije worp wordt genomen.



#### Vrije worp

#### Overtreding van de vier seconden regel:

De scheidsrechter heft één arm omhoog en steekt daarbij vier vingers op.  
Dit gebaar wordt ook bij de vrije worp gebruikt om aan te geven dat de scheidsrechter binnen maximaal vier seconden zal fluiten om het spel te hervatten.



#### Vrije worp

#### Binnen 2,5m komen nadat de scheidsrechter heeft gefloten om het spel te hervatten:

De scheidsrechter brengt zijn beide onderarmen voor het lichaam met de handpalmen verticaal en beweegt de handpalmen naar elkaar toe en van elkaar af.

#### Opmerking:

Dit gebaar wordt ook gebruikt om aan te geven dat een speler binnen het strafworp gebied is gekomen voordat de bal de handen van de strafworpner heeft verlaten.

### § 3.11 Strafwerp

#### a ) Het toekennen van een strafwerp

Een strafwerp wordt in de volgende gevallen toegekend:

- A Overtredingen die tot gevolg hebben het verloren gaan van een scoringskans voor een aanvaller. In die gevallen moet de scheidsrechter direct een strafwerp toekennen.
- B Overtredingen, door de verdediger herhaaldelijk gepleegd, waardoor de aanvaller wordt belemmerd scoringskansen te verwerven. Dan kan de scheidsrechter een strafwerp toekennen.

Voorbeelden waarbij een scheidsrechter een strafwerp *moet* toekennen tegen een verdediger:

- Een speler hindert een vrijstaande speelster en omgekeerd (§ 3.6k);
- Een speler belet een tegenstander in scoringspositie het schieten, zoals:
  - a. door duwen of omverlopen (§ 3.6i);
  - b. door te zwaar hinderen (§ 3.6j);
- Een speler heeft een scoringskans en een medespeler wordt in het hem tijdig en goed toespelen van de bal gehinderd doordat:
  - a. een tegenstander ongeoorloofd hindert (§ 3.6j);
  - b. een tegenstander hem de bal uit handen slaat (§ 3.6h);
  - c. een tegenstander hem duwt, omverloopt of vasthoudt (§ 3.6i);
  - d. een tegenstander van de andere sekse hem hindert (§ 3.6k);
  - e. twee tegenstanders hem hinderen (§ 3.6l);
- Een verdediger beïnvloedt een schot ongunstig door de paal te bewegen (§3.6r);
- De verdedigende ploeg maakt bij dezelfde vrije worp voor de tweede keer een overtreding door de regel betreffende het in acht nemen van de voorgeschreven afstand te overtreden (§ 3.10).

Het is duidelijk, dat in deze gevallen (waarbij een scoringskans verloren gaat) ook een strafwerp moet worden toegekend voor een dergelijke overtreding begaan door (een) speler(s) uit het andere vak (§ 3.6 h,i,j,k of l).

Voorbeelden waarbij een scheidsrechter een strafwerp *kan* toekennen tegen een verdediger:

- afhouden, vasthouden of tegen de aanvaller oplopen, zodat het vrijlopen wordt belemmerd (§ 3.6i);
- te zwaar hinderen, waardoor het overplaatsen van de bal wordt belemmerd (§ 3.6j);
- de bal uit handen slaan (§ 3.6h);
- bij herhaling te vroeg inlopen bij verschillende vrije worpen (§3.10c, toelichting);
- bij herhaling niet in acht nemen van de voorgeschreven afstand van 2,50 m vanaf de plaats van de vrije worp gedurende de vier seconden voorbereidingstijd bij verschillende vrije worpen (§ 3.6t).



### Toekennen van een strafworp:

De scheidsrechter wijst met één gestrekte arm naar het strafworp punt terwijl hij fluit.



### Strafworp voor herhaalde overtreding:

De scheidsrechter wijst met een uitgestrekte arm naar het strafworp punt. De andere arm steekt hij in de hoogte met twee opgestoken vingers en kijkt naar de overtreder.

#### b) Plaats van de strafworp

De strafworp moet worden genomen door een speler, die op dat moment in het aanvalsvak staat. De strafwornemer dient direct achter het strafworp punt te staan (zie § 1.2).

#### c) Het nemen van de strafworp

De speler die de strafworp neemt staat met één voet direct achter het strafworp punt en de andere voet moet geplaatst worden ergens in het gebied achter het strafworp punt (het licht gekleurde gebied getoond in de schematische voorstelling van §1.2). Hij mag dit punt of de grond, gelijk waar in de donkergekleurde (rode) zone van de vrije worp in § 1.2, met beide voeten (of gelijk welk ander lichaamsdeel) niet raken voordat de bal zijn hand(en) heeft verlaten.

Alle overige spelers dienen uit het strafworpgebied, zoals getoond in de schematische voorstelling van § 1.2, te blijven totdat de bal de hand(en) van de strafwornemer heeft verlaten.

De spelers, de coach en de andere tot de ploeg behorende personen mogen op geen enkele wijze (acties, opmerkingen) het ongestoord nemen van de strafworp belemmeren.

Voor het nemen van de strafworp wordt zo nodig zowel de eerste als de tweede speelhelft verlengd tot het duidelijk is dat de bal wel of niet door de korf is gevallen als direct resultaat van de strafworp.

*De strafworp wordt overgenomen wanneer hij vóór het fluitsignaal van de scheidsrechter is genomen.*

*De strafworp kan uitsluitend worden genomen door een speler uit het aanvalsvak.*

*De viersecondenregel, zoals van toepassing bij de spelhervatting en de vrije worp, geldt niet bij de strafworp.*

*Uit een strafworp mag direct worden gescoord.*

**De strafworpnemer is verplicht te schieten en wanneer hij dit niet doet overtreedt hij §3.6 g (zie voorbeeld 5 in de spelregeltoelichtingen § 3.6 g -“ het bewust negeren van duidelijke schotkansen”).**

Het in alle richtingen van 2,50 m in acht nemen van het strafworp punt, de paal en de (denkbeeldige) lijn tussen het strafworp punt en paal houdt in, dat de overige spelers zich moeten opstellen buiten het strafworp gebied, zoals aangegeven in § 1.2 (zie tekening).

Bij het nemen van een strafworp mogen de tegenstanders op de bank, waartoe ook de coach, de vervangende spelers en de andere tot de ploeg behorende personen worden gerekend, op geen enkele wijze de aandacht van de strafworpnemer afleiden. De nemer van de worp doet er goed aan te wachten tot alles rustig is.

Pogingen om het behoorlijk nemen van de strafworp te beletten, hebben -indien de worp mislukt- een nieuwe strafworp tot gevolg. Bovendien zijn zij als wangedrag te beschouwen, zeker in geval van herhaling.

De bepaling van § 3.10c, dat de tegenstanders binnen de voorgeschreven afstand mogen komen, zodra de nemer van de vrije worp een beweging met de bal, een arm of been maakt, en de bepaling dat de medespelers van de nemer van de vrije worp in het aanvalsvak een onderlinge afstand van 2,50 m in acht moeten nemen, totdat de bal in het spel is gebracht, zijn niet van toepassing bij het nemen van een strafworp.

Iedereen moet 2,50 m afstand bewaren tot de bal de handen van de strafworpnemer heeft verlaten. Wanneer een verdediger te vroeg binnen de voorgeschreven afstand komt en de strafworp wordt gemist moet de strafworp worden overgenomen. Indien een aanvaller te vroeg binnen de voorgeschreven afstand komt, is het resultaat van het nemen van de strafworp niet van belang en moet een spelhervatting worden toegekend aan de verdediging.

De scheidsrechter is de enige die oordeelt over de voorwaarden voor het brengen van de bal in het spel en er kan geen protest of betwisting volgen tegen zijn beslissing wat betreft de afgelegde afstanden (of de bepaalde tijden) vermeld in de regel alsook bij een denkbeeldig ovaal wanneer er geen strafworp gebied is afgebakend.

### **§ 3.12 in de aanval de toegestane tijdslimiet te overschrijden (schotklokregel)**

Een aanvallende ploeg heeft 25 seconden de tijd om met een schot de korf te raken of te scoren. Deze tijd wordt aangegeven door een schotklok. De overschrijding van de tijdslimiet wordt aangegeven door de zoemer van de schotklok, waardoor het spel wordt onderbroken. Bij overschrijding van de tijdslimiet kent de scheidsrechter een spelhervatting toe aan de verdedigende ploeg. De spelhervatting wordt genomen vanaf de plaats waar de aanvaller de bal in zijn bezit heeft op het ogenblik dat de zoemer gaat of in bezit had vlak voordat de zoemer klonk.

1. De schotklok wordt gestart op 25 seconden als een aanvaller in het bezit van de bal komt.
2. De schotklok herstart op 25 seconden als de bal na een schot de korf raakt.
3. De schotklok wordt gestopt en op 25 seconden gezet als een verdediger de bal veroverd, als een doelpunt door de scheidsrechter wordt toegekend en wanneer de halve of de gehele speeltijd is verstreken.
4. a. De schotklok wordt gestopt en op 25 seconden gezet als de scheidsrechter fluit voor:
  - een overtreding die wordt bestraft met een vrije worp (genomen direct achter het strafworp punt)
  - een overtreding die wordt bestraft met een spelhervatting (alle overtredingen uit § 3.6 van de spelregels)
  - een overtreding die wordt bestraft met een strafworp ( § 3.11 van de spelregels)

- een spelonderbreking als gevolg van een blessure van een verdediger.
- b. Nadat de scheidsrechter het spel heeft hervat door een fluitsignaal, wordt de schotklok weer gestart zodra een aanvaller in het bezit is van de bal nadat de bal in het spel is gebracht door de nemer van een vrije worp, een spelhervatting of een strafworp (zie respectievelijk § 3.10, 3.9 en 3.11).

*Het moment, waarop de bal in het bezit komt, is dus bepalend voor het weer starten van de schotklok.*

5. a. De schotklok wordt gestopt bij het fluitsignaal van de scheidsrechter voor andere omstandigheden dan genoemd onder punt 4 hierboven.

*Voorbeelden zijn: een uitbal, een scheidsrechtersworp, blessures van aanvallers of onbillijke bevoordeling.*

b. De schotklok wordt weer gestart zodra een aanvaller in het bezit is van de bal en nadat de scheidsrechter het spel heeft hervat door middel van een fluitsignaal. In die situaties loopt de schotklok terug vanaf het tijdstip, dat werd aangegeven bij het stoppen van de klok. Voor een spelonderbreking als gevolg van een blessure van de verdediger (zie punt 4 hierboven) wordt de schotklok teruggezet naar 25 seconden, waarna deze weer wordt gestart.

*Het moment, waarop een aanvaller in het bezit komt van de bal, is dus bepalend voor het weer starten van de schotklok.*

6. In het geval een aanvaller de bal, direct of indirect via een verdediger, terugspeelt naar een medespeler in het verdedigingsvak, loopt de schotklok door en wordt deze niet opnieuw op 25 seconden gestart indien een aanvaller direct daaropvolgend in het bezit komt van de bal.
7. De scheidsrechter kent ook een doelpunt toe wanneer het geluidssignaal afgaat doch de bal de hand(en) van de schietende aanvaller had verlaten, onderweg was naar de korf en buiten bereik van gelijk welke speler door de korf valt.

Een wedstrijdreglement kan bepalen voor welke wedstrijden deze regel wordt toegepast.

Wedstrijdreglementen kunnen ook de duurtijd van de schotklokperiode bepalen (vooral in wedstrijden met jeugdige spelers). **De kortste periode zal bestaan uit 20 seconden en de langste periode uit 40 seconden.**

**Het is aanbevolen dat zulke periode zal bestaan uit veelvoud van 5 seconden.**

De scheidsrechter kent een doelpunt toe als de bal de korf raakt juist voordat de zoemer klinkt en door de korf valt juist nadat de zoemer heeft geklonken, aangezien er geen gelegenheid is geweest de schotklok terug te zetten.

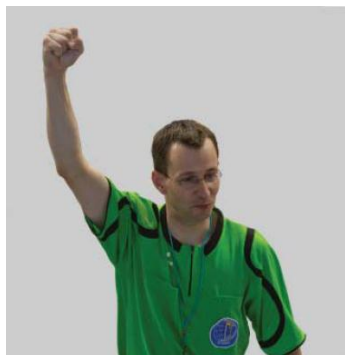
Als het niet duidelijk is of de bal de korf heeft geraakt binnen de toegestane tijdslimiet, dan zal de scheidsrechter aangeven dat hij gezien heeft dat de bal de korf heeft geraakt door het officiële gebaar te maken: een arm in de hoogte te steken met een gebalde vuist.

**Wanneer de wedstrijd klok minder duurtijd vertoont dan de schotklok, kunnen wedstrijdreglementen bepalen dat de schotklok niet meer wordt gebruikt.**

#### PRAKTISCHE UITVOERING SCHOTKLOK

De Raad van Bestuur besliste, op basis van art. 2 Reglement van Wedstrijden om :

- ❖ De duurtijd van de schotklok algemeen te behouden op 25 seconden;
- ❖ Dat de schotklok over de volledige duur van de wedstrijd gebruikt zal worden.



### Schotklokgebaar

Een gestrekte arm met gebalde vuist zal aan de schotklokbediener, bij twijfel, aangeven dat de bal de korf heeft geraakt binnen de toegelaten tijd.

§ 3.12 in de aanval de toegestane tijdslimiet te overschrijden (schotklokregel)

Niet van toepassing voor veld

## SPELREGELS BIJLAGE

### Definities van woorden en uitdrukkingen gebruikt in de korfbalspelregels

#### Werkelijk trachten de bal te blokkeren

- Het bewust gebruiken van de armen en/of handen om op een geoorloofde manier een bal die zal geworpen of geschoten worden te hinderen.

#### Armlengte

- De lengte van de arm (van de verdediger) gemeten in elke positie (verticaal, gebogen, terwijl men op de grond staat of opspringt) tot zijn tegenstrever.
- Deze maat wordt gebruikt (gemeten van de positie van de verdediger tot de borst van de aanvaller) als een van de vier voorwaarden om te besluiten wanneer een schot als verdedigd dient te worden beschouwd.

#### Contact (gecontroleerd)

- Geoorloofde manier van contact tussen spelers dat, voor geen van beide, leidt tot een voordeel van een speler tegenover de andere.

#### Contact (ongecontroleerd)

- Ongeoorloofde manier van contact tussen spelers dat leidt tot een voordeel van een speler tegenover de andere.

#### Snijden

- Een manier van spelen wanneer een verdediger, die in een verdedigende of hinderende positie binnen armlengte is, een aanvaller niet kan volgen omdat de aanvaller een weg kiest zo dicht naast een andere aanvaller dat de verdediger botst met, of waarschijnlijk in botsing komt met, een tweede aanvaller en daarom gedwongen is zijn verdedigende of hinderende positie binnen armlengte op te geven.

#### Overgeven van de bal aan een medespeler

- Ongeoorloofde manier van het spelen van de bal naar een medespeler zonder dat de bal vrij in de lucht of op de grond is geweest.

#### Hinderen

- Geoorloofde manier van de tegenstrever om het werpen of vangen van de bal te bemoeilijken
  - Voor hinderen tijdens het snijden, zie eveneens snijden
  - Voor hinderen in de vrije ruimte, zie afhouden van een tegenstrever om het in stand houden of innemen van een positie

#### Hinderen van een tegenstander van de andere sekse

- Een ongeoorloofde manier van hinderen wanneer de tegenstander van de andere sekse werkelijk tracht de bal te werpen en de afstand tussen de twee spelers minder is dan de gezamenlijke armlengten van de twee spelers.

#### Hinderen van een tegenstander die al door een ander gehinderd wordt

- Een ongeoorloofde manier van hinderen van een tegenstrever door twee spelers wanneer de tegenstrever werkelijk tracht de bal te werpen of tracht gebruik te maken van de vrije ruimte.

#### Afhouden van een tegenstander om het in stand houden of innemen van een positie

- Geoorloofde manier van het gebruik van het lichaam gedurende het in stand houden of innemen van een positie wanneer het gebruik van het lichaam op zulke manier wordt geplaatst dat de tegenstrever een botsing kan voorkomen.
- Een ongeoorloofde manier van het gebruik van het lichaam gedurende het in stand houden of innemen van een positie wanneer het gebruik van het lichaam op zulke manier wordt geplaatst dat de tegenstrever een botsing niet kan voorkomen.

### Afhouden van een tegenstander tijdens het in bezit nemen van de bal

- Een ongeoorloofde manier van het gebruik van het lichaam tijdens het in bezit nemen van de bal door het plaatsen van het lichaam tussen de bal en de tegenstander.

### Overtreding

- Een onrechtmatige actie die, in overeenstemming met de spelregels, moet bestraft worden.

We onderscheiden de volgende overtredingen:

- **Een (lichamelijke) overtreding** - Een overtreding gemaakt door lichamelijke aanraking.
- **Een (technische) overtreding** - Een overtreding die niet gemaakt wordt door lichamelijke aanraking.
- **Een (lichte) overtreding** - Een technische- of lichamelijke overtreding die niet gericht is op het onderbreken van de aanval en waarbij er geen ongecontroleerde aanraking plaats heeft.
- **Een (zware) overtreding** - Een lichamelijke overtreding met ongecontroleerde aanraking of een overtreding welke erop gericht is de aanval te onderbreken of waarvan het resultaat resulteert in het onderbreken van de aanval.
- **Een (zeer zware) overtreding** - Een lichte of zware overtreding waarvan het resultaat resulteert in het verloren gaan van een scoringskans.

### Obstakelvrije zone

- De zone behorend tot het speelgebied genoemd “grensgebied” (in zaal tenminste 1 meter, in open lucht tenminste 2 meter) waar geen hindernissen (zaken die hinderen, zaken die belemmeren, tegenhouden of problemen veroorzaken) zijn toegelaten, uitgezonderd de banken en de personen die daarop mogen plaatsnemen.

### Pivotvoet (spilvoet)

- De steunvoet die een speler moet op zijn plaats houden terwijl hij met zijn ander been beweegt of draait met zijn lichaam.

### Slaan naar de bal

- Snelle beweging van een arm richting de bal op zulke wijze dat contact met de bal plaats heeft alvorens de bal de handen van de tegenstrever heeft verlaten.

### Spelen op een gevaarlijke wijze

- Wijze van spelen die gevaarlijk is voor een andere speler.

### Scoringskans

- Schietkans met een redelijk grote mogelijkheid tot scoren.

### Schietkans

- Kans tot schieten uit een vrije positie.